



**АДМИНИСТРАЦИЯ
ТРУДОВСКОГО СЕЛЬСКОГО ПОСЕЛЕНИЯ
СИМФЕРОПОЛЬСКОГО РАЙОНА
РЕСПУБЛИКИ КРЫМ
ПОСТАНОВЛЕНИЕ**

« 01 » 04 2021г.

с. Трудовое

№ 349

Об утверждении технических требований к размещению нестационарных торговых объектов; перечня социально-значимых специализаций НТО; формы уведомления собственников (пользователей) земельных участков о включении их объектов в схему размещения НТО; Порядка выдачи разрешений на право размещения нестационарных торговых объектов при проведении праздничных, общественно-политических, культурно-массовых, спортивно-массовых мероприятий, имеющих краткосрочный характер (не более трех дней); формы типового договора на размещение НТО; методики определения размера начальных ставок на торгах на право размещения НТО; формы журнала регистрации договоров о размещении нестационарного торгового объекта на земельном участке; формы заявления о выполнении требований договора на размещение НТО; типовых проектов НТО на территории Трудовского сельского поселения

В соответствии с Федеральным законом от 06 октября 2003 года № 131-ФЗ «Об общих принципах организации местного самоуправления в Российской Федерации», Законом Республики Крым от 21.08.2014 № 54-ЗРК «Об основах местного самоуправления в Республике Крым». В соответствии с пунктом 2 части 1 статьи 6 Федерального закона от 28 декабря 2009 года № 381-ФЗ «Об основах государственного регулирования торговой деятельности в Российской Федерации», статьями 83, 84 Конституции Республики Крым, статьями 28, 31, 41 Закона Республики Крым от 29 мая 2014 года № 5-ЗРК «О системе исполнительных органов государственной власти Республики Крым», статьей 6 Закона Республики Крым от 05 мая 2015 года № 92-ЗРК/2015 «Об основах государственного регулирования торговой деятельности в Республике Крым» Постановлением Совета министров Республики Крым от 23 августа 2016 года № 402 «Об утверждении Порядка размещения и функционирования нестационарных торговых объектов на территории муниципальных образований в Республике Крым», руководствуясь Уставом муниципального образования Трудовское сельское поселение Симферопольского района Республики Крым, Администрация Трудовского сельского поселения

ПОСТАНОВЛЯЕТ:

1. Утвердить Технические требования к размещению нестационарных торговых объектов (далее – НТО) на территории Трудовского сельского поселения (Приложение №1).
2. Утвердить перечень социально-значимых специализаций НТО на территории Трудовского сельского поселения (Приложение № 2).
3. Утвердить форму уведомления собственников (пользователей) земельных участков о включении их объектов в схему размещения НТО (Приложение № 3).
4. Утвердить Порядок выдачи разрешений на право размещения нестационарных

торговых объектов при проведении праздничных, общественно-политических, культурно-массовых, спортивно-массовых мероприятий, имеющих краткосрочный характер (не более трех дней), на территории муниципального образования Трудовское сельское поселение Симферопольского района Республики Крым (Приложение № 4).

5. Утвердить форму типового договора на размещение НТО (Приложение № 5).

6. Утвердить Методику определения размера начальных ставок на торгах на право размещения НТО на территории Трудовского сельского поселения (Приложение № 6).

7. Утвердить форму журнала регистрации договоров о размещении нестационарного торгового объекта на земельном участке, находящемся в муниципальной собственности Трудовского сельского поселения Симферопольского района Республики Крым. (Приложение № 7).

8. Утвердить форму заявления о выполнении требований договора на размещение нестационарного торгового объекта (Приложение № 8).

9. Утвердить типовые проекты НТО на территории Трудовского сельского поселения (Приложение № 9)

10. Обнародовать настоящее постановление в соответствии с Уставом муниципального образования.

11. Настоящее постановление вступает в силу с момента официального обнародования.

12. Контроль за исполнением настоящего постановления оставляю за собой.

**Председатель Трудовского сельского совета – глава
администрации Трудовского сельского поселения
Симферопольского района Республики Крым**



Н.Д. Голенко

Приложение № 1

к постановлению администрации
Трудовского сельского поселения
Симферопольского района Республики
Крым

от «01» 04 2020г. № 349

Технические требования к размещению нестационарных торговых объектов на территории муниципального образования Трудовское сельское поселение Симферопольского района Республики Крым

1. Данные технические требования к размещению нестационарных торговых объектов на территории муниципального образования Трудовское сельское поселение Симферопольского района Республики Крым (далее - Технические требования) определяют требования к размещению и функционированию нестационарных торговых объектов на территории муниципального образования Трудовское сельское поселение Симферопольского района Республики Крым. Термины, используемые в настоящих Технических требованиях, применяются в соответствии с Положением об организации размещения нестационарных торговых объектов на территории муниципального образования Трудовское сельское поселение Симферопольского района Республики Крым (далее - Положение).
2. Размещение нестационарных торговых объектов на территории муниципального образования Трудовское сельское поселение Симферопольского района Республики Крым должно соответствовать действующим градостроительным, строительным, архитектурным, пожарным, санитарным и иным нормам, правилам и нормативам, Техническим требованиям.
3. При размещении НТО должен быть предусмотрен удобный подъезд автотранспорта, не создающий помех для прохода пешеходов. Разгрузку товара следует осуществлять без заезда автомашин на тротуар.
4. Размещение НТО должно обеспечивать свободное движение пешеходов и доступ потребителей к торговым объектам, в том числе обеспечение безбарьерной среды жизнедеятельности для инвалидов и иных маломобильных групп населения, беспрепятственный подъезд спецтранспорта при чрезвычайных ситуациях.
5. В случае сохранения ширины пешеходной части тротуара (для обеспечения безопасного прохода пешеходов) при размещении НТО ширина тротуара должна быть не менее 2,5 м.
6. Не допускается размещение у НТО (кроме передвижных средств развозной и разносной уличной торговли) холодильного оборудования, столиков, зонтиков и других объектов, за исключением случаев, когда размещение подобных объектов предусмотрено архитектурным решением.
7. Техническая оснащённость НТО должна отвечать санитарным, противопожарным, экологическим правилам, правилам продажи отдельных видов товаров, соответствовать требованиям безопасности для жизни и здоровья людей, условиям приема, хранения и реализации товара, а также обеспечивать условия труда работников. НТО должны быть оборудованы средствами видеонаблюдения за фасадом и прилегающей территорией.
8. Не допускается складирование товара, упаковок, мусора на элементах благоустройства, прилегающей территории и кровлях.
9. НТО разрешается использовать для:
 - продажи продовольственных товаров;
 - продажи непродовольственных товаров;
 - продажи печатной продукции;
 - продажи сувенирной продукции;
 - продажи лекарственных средств;
 - продажи цветов;
 - предоставления услуг общественного питания;
 - оказания бытового обслуживания населения;
 - продажи через торговый автомат;
 - предоставления услуг через платежный терминал;

- предоставления услуг туалетов;
- предоставления финансовых услуг.

По решению комиссии допускается смешанная специализация НТО, при этом при расчете оплаты по Договору применяется наибольшее значение корректирующего коэффициента специализации НТО.

10. Не допускается размещение НТО:

- в местах, не включенных в Схему размещения НТО (за исключением зон осуществления развозной и разносной торговли);

- в полосах отвода автомобильных дорог, кроме объектов дорожного сервиса и остановочных комплексов;

- в арках зданий, на газонах, цветниках, площадках (детских, отдыха, спортивных), на тротуарах при несоблюдении пункта 5 настоящих Технических требований и на дворовых территориях жилых зданий, за исключением случаев, когда размещение НТО осуществляется по результатам конкурса с условиями благоустройства соответствующей территории на основании проектного предложения от органов местного самоуправления;

- в случае если размещение НТО препятствует свободному подъезду пожарной, аварийно-спасательной техники или доступу к объектам инженерной инфраструктуры;

11. Размещение НТО в условиях плотной застройки муниципального образования Трудовское сельское поселение Симферопольского района Республики Крым осуществляется с учетом:

- сохранения ширины пешеходной части тротуара, свободного и безопасного движения пешеходов (для обеспечения безопасного прохода пешеходов при размещении НТО ширина тротуара должна быть не менее 2,5 м);

- свободного доступа к проездым путям с целью обеспечения беспрепятственного проезда транспорта аварийно-спасательных служб и машин скорой помощи, прохода работников указанных служб;

- недопустимости угрозы для жизни и здоровья граждан.

12. Размещение НТО должно соответствовать требованиям строительных, санитарно-гигиенических норм, существующих градостроительных ограничений, требованиям по охране окружающей среды, рационального использования территорий, охраны историко-культурного наследия, земельно-хозяйственного устройства.

13. Архитектурные типы НТО, типовые размеры НТО, стилевое оформление НТО с использованием логотипа или символики региона, цветовое оформление НТО утверждаются постановлением Администрации.

Приложение № 2

к постановлению администрации
Трудовского сельского поселения
Симферопольского района Республики
Крым

от «01» 04 2020г. № 349

**Перечень приоритетных (социально значимых) товарных специализаций при
осуществлении нестационарной торговли на территории Трудовского сельского
поселения**

Симферопольского района Республики Крым

1. Торговля продовольственными товарами, в том числе:

- 1.1. Хлеб, хлебобулочные изделия.
- 1.2. Рыба, рыбопродукты.
- 1.3. Овощи, картофель, фрукты, бахчевые.
- 1.4. Мясо, мясопродукты.
- 1.5. Молоко, молочные продукты.
- 1.6. Безалкогольные прохладительные напитки, соки, квас, мороженое в упаковке.

2. Торговля непродовольственными товарами, в том числе:

- 2.1. Аптечный киоск.
- 2.2. Хозяйственно-бытовые товары.
- 2.3. Печатная продукция.

3. Оказание услуг населению, в том числе:

- 3.1. Парихмахерская.
- 3.2. Сапожная мастерская.
- 3.3. Ремонт бытовой техники.
- 3.4. IT услуги.

Приложение № 3

к постановлению администрации
Трудовского сельского поселения
Симферопольского района Республики
Крым

от «01» 04 2020 г. № 349

УВЕДОМЛЕНИЕ

Администрация Трудовского сельского поселения, руководствуясь постановлением
Совета министров Республики Крым от 23.08.2016 г. № 402, в соответствии с
_____ от _____ № _____ уведомляет Вас, что принадлежащий Вам на

_____ (наименование НПА)

праве _____ земельный участок кадастровый № _____,
(собственности, аренды, прочее)

расположенный по адресу _____, площадью _____ м²,
включен в Схему размещения нестационарных торговых объектов Трудовского сельского
поселения, утвержденную постановлением администрации от «_____» _____ 20__ г.
№ _____.

**Председатель Трудовского сельского совета – глава
администрации Трудовского сельского поселения
Симферопольского района Республики Крым**

Н.Д. Голенко

Приложение № 4

к постановлению администрации
Трудовского сельского поселения
Симферопольского района Республики
Крым

от «01» 01 2020 г. № 349

Порядок

выдачи разрешений на право размещения нестационарных торговых объектов при проведении праздничных, общественно-политических, культурно-массовых, спортивно-массовых мероприятий, имеющих краткосрочный характер (не более трех дней), на территории муниципального образования Трудовское сельское поселение Симферопольского района Республики Крым

1. Настоящий порядок определяет порядок размещения нестационарных торговых объектов при проведении праздничных, общественно-политических, культурно-массовых, спортивно-массовых мероприятий, имеющих краткосрочный характер (не более трех дней), на территории муниципального образования Трудовское сельское поселение Симферопольского района Республики Крым (далее - Порядок).

2. По поручению государственных органов исполнительной власти Республики Крым, а также по постановлению или распоряжению Администрации Трудовского сельского поселения (далее - Администрация) при проведении праздничных, общественно-политических, культурно-массовых, спортивно-массовых мероприятий, имеющих краткосрочный характер, на территории муниципального образования Трудовское сельское поселение Симферопольского района Республики Крым могут размещаться нестационарные торговые объекты (далее - НТО) без проведения конкурсных процедур (не более трех дней).

3. Для получения разрешения на право размещения НТО при проведении праздничных, общественно-политических, культурно-массовых, спортивно-массовых мероприятий, имеющих краткосрочный характер (далее - Праздничные мероприятия), заявители подают в Администрацию Трудовского сельского поселения заявление по форме согласно Приложению 1 к настоящему Порядку не менее чем за 3 календарных дня до даты проведения Праздничного мероприятия. К заявлению прилагается копия свидетельства о государственной регистрации в качестве хозяйствующего субъекта.

4. В заявлении указывается:

- полное наименование хозяйствующего субъекта;
- юридический адрес хозяйствующего субъекта;
- наименование проводимого мероприятия;
- предполагаемые даты размещения НТО;
- адрес размещения НТО;
- ассортиментный перечень предлагаемых к продаже товаров.

5. Хозяйствующему субъекту может быть отказано в случаях, если:

- проведение Праздничных мероприятий не планируется в период, указанный в заявлении;
- размещение НТО в заявленном месте будет препятствовать проведению Праздничных мероприятий, движению транспорта и (или) пешеходов;
- отсутствия свободных мест для размещения НТО;
- наличия достаточного количества стационарных (3 и более) и нестационарных торговых объектов (2 и более), осуществляющих реализацию схожего ассортимента товаров, по адресу, указанному в заявлении.

6. В случае обращения нескольких хозяйствующих субъектов на получение разрешения на право размещения НТО при проведении Праздничных мероприятий заявления подлежат рассмотрению в порядке поступления.

7. Разрешение на право размещения НТО при проведении Праздничных мероприятий оформляется по форме согласно Приложению 2 к настоящему Порядку, направляется на подпись главе Администрации и выдается не менее чем за 1 день до даты проведения Праздничного мероприятия на бесплатной основе.

Приложение 1

к Порядку

выдачи разрешений на право размещения нестационарных торговых объектов в дни проведения праздничных, общественно-политических, спортивных и культурно-зрелищных мероприятий, имеющих краткосрочный характер, на территории муниципального образования Трудовское сельское поселение Симферопольского района Республики Крым

Председателю Трудовского сельского совета –
Главе администрации Трудовского сельского поселения

_____ (инициалы, фамилия)

Хозяйствующий субъект _____

Юридический (домашний) адрес _____

_____ Ф.И.О. руководителя предприятия

_____ контактный телефон _____

Заявление

о выдаче разрешения на право размещения нестационарных торговых объектов при проведении праздничных, общественно-политических, культурно-массовых, спортивно-массовых мероприятий, имеющих краткосрочный характер (не более трех дней), на территории муниципального образования Трудовское сельское поселение Симферопольского района Республики Крым

Прошу Вас рассмотреть возможность размещения нестационарного торгового объекта в дни проведения мероприятий _____

_____ (наименование мероприятия и даты, предполагаемые для организации торговли)

_____ для реализации _____,
_____ расположенного _____

_____ (точный адрес)

С Порядком выдачи разрешений на право размещения нестационарных торговых объектов при проведении праздничных, общественно-политических, культурно-массовых, спортивно-массовых мероприятий, имеющих краткосрочный характер (не более трех дней), на территории муниципального образования Трудовское сельское поселение Симферопольского района Республики Крым, утвержденным нормативно-правовым актом администрации Трудовского сельского поселения, ознакомлен и обязуюсь их соблюдать.

Прилагаю копию свидетельства о государственной регистрации.

"__" _____ 20__ г.

(дата подачи заявления)

М.П.

_____ (Ф.И.О., подпись хозяйствующего субъекта)

Приложение 2

к Порядку

выдачи разрешений на право размещения нестационарных торговых объектов в дни проведения праздничных, общественно-политических, спортивных и культурно-зрелищных мероприятий, имеющих краткосрочный характер, на территории муниципального образования Трудовское сельское поселение Симферопольского района Республики Крым

РАЗРЕШЕНИЕ

на право размещения нестационарного торгового объекта при проведении праздничных, общественно-политических, культурно-массовых, спортивно-массовых мероприятий, имеющих краткосрочный характер (не более трех дней), на территории муниципального образования Трудовское сельское поселение Симферопольского района Республики Крым

от "___" _____ 20__ г.

№ _____

В дни проведения _____ мероприятий, _____

(наименование праздничного мероприятия)

(даты, предполагаемые для организации торговли)

(полное наименование хозяйствующего субъекта)

Выдается _____ разрешение _____ на _____ право _____ размещения

(наименование объекта торговли)

(ассортимент товара, предлагаемого к продаже)

по адресу _____

(адрес размещения торгового объекта)

Председатель Трудовского сельского поселения -
глава администрации Трудовского сельского
поселения

(подпись)

(инициалы, фамилия)

М.П.

Приложение № 5

к постановлению администрации
Трудовского сельского поселения
Симферопольского района Республики
Крым
от «___» _____ 2020г. №___

ДОГОВОР № на размещение нестационарного торгового объекта

с. Трудовое

«___» _____ 20__ г.

Администрация Трудовского сельского поселения Симферопольского района Республики Крым, в лице главы администрации Трудовского сельского поселения Голенко Натальи Дмитриевны, действующего на основании Устава, именуемая в дальнейшем Администрация, с одной стороны, и _____, действующий на основании _____, именуемый в дальнейшем Заказчик, с другой стороны, совместно именуемые Стороны, на основании постановления Совета министров Республики Крым от 23.08.2016 г. № 402, протокола конкурсной комиссии Администрации от _____ № _____, постановления Администрации от _____ № _____ заключили настоящий Договор о нижеследующем:

1. Предмет Договора

1.1. Администрация на платной основе предоставляет Заказчику право на размещение нестационарного торгового объекта (далее НТО) – *(указывается тип объекта)*, а Заказчик обязуется разместить НТО площадью ___ кв.м, на месте №___ схемы размещения нестационарных торговых на территории Трудовского сельского поселения, утвержденной постановлением от _____ №_____, для осуществления торговой деятельности (оказания услуг) следующей товарной специализации:

- ...;

-

1.2. Предоставление места для НТО не влечет за собой предоставления земельного участка или установления сервитута. НТО размещается с привязкой к местности согласно ситуационному плану в масштабе 1:500 (приложение 1 к настоящему Договору).

1.3. Допускается/не допускается *(нужное выбрать)* переуступка прав на размещение НТО третьему лицу (лицам), сдача в аренду НТО, осуществление хозяйственной деятельности с применением договоров совместного пользования и доверительного управления.

2. Цена договора и порядок расчетов

2.1. Размер платы за предоставления право размещения НТО составляет _____ рублей в месяц.

2.2. Размер платы изменяется (индексируется) в начале календарного года, не чаще одного раза в год, при условии публикации информации об изменении платы не менее, чем за 3 месяца до начала нового календарного года.

2.3. Оплата производится путем перечисления на расчетный счет Администрации, ежемесячно, до 10 числа месяца, следующего за отчетным, начиная с месяца заключения Договора, по следующим реквизитам:

....

2.4. Оплата за месяц, в котором заключен или расторгнут договор, вносится как за полный месяц.

2.5. Подтверждением оплаты Заказчиком являются квитанция.

3. Права и обязанности Сторон.

3.1. Администрация имеет право:

3.1.1. Осуществлять контроль за выполнением Заказчиком условий настоящего Договора, законодательства РФ и Республики Крым, нормативно-правовых актов Трудовского сельского поселения.

3.1.2. В случаях и порядке, установленных настоящим Договором и законодательством Российской Федерации, в одностороннем порядке отказаться от исполнения настоящего Договора.

3.2. Заказчик имеет право досрочно отказаться от исполнения настоящего Договора по основаниям и в порядке, предусмотренном настоящим Договором и законодательством Российской Федерации, Республики Крым.

3.3. Заказчик обязан:

3.3.1. Обеспечить размещение объекта и его готовность к использованию в соответствии с эскизным проектом согласно приложению 2 к настоящему Договору, с учетом технических требований к размещению НТО, утвержденных Администрацией, в течение трех месяцев с момента заключения Договора, о чем подать письменное заявление Администрации о выполнении требования Договора.

3.3.2. На фасаде Объекта поместить вывеску с указанием фирменного наименования хозяйствующего субъекта, режима работы.

3.3.3. Своевременно и полностью вносить (внести) плату по настоящему Договору в размере и порядке, установленном настоящим Договором.

3.3.4. Обеспечить сохранение внешнего вида, типа, местоположения и размеров Объекта в течение установленного периода размещения.

3.3.5. Соблюдать Правила благоустройства территории Трудовского сельского поселения, утвержденные решением Трудовского сельского совета от «___»___20__ г. №___

3.3.6. Своевременно демонтировать НТО с установленного места его расположения и привести прилегающую к объекту территорию в первоначальное состояние в течение 7 (семи) календарных дней с момента окончания срока действия Договора, а также в случае досрочного расторжения настоящего Договора.

3.4. Передача или уступка прав третьим лицам по Договору не допускается.

4. Ответственность Сторон.

4.1. В случае неисполнения или ненадлежащего исполнения обязательств по настоящему Договору Стороны несут ответственность в соответствии с законодательством Российской Федерации.

4.2. За нарушение сроков внесения платы по Договору Заказчик выплачивает Администрации пени из расчета _____ от размера невнесенной суммы за каждый календарный день просрочки.

4.3. Стороны освобождаются от ответственности за неисполнение обязательств по настоящему договору, если такое неисполнение явилось следствием действия непреодолимой силы: наводнения, землетрясения, оползня и других стихийных бедствий, а также войн. В случае действия вышеуказанных обстоятельств свыше двух месяцев, стороны вправе расторгнуть настоящий договор. Бремя доказывания наступления форс-мажорных обстоятельств ложится на сторону, которая требует освобождения от ответственности вследствие их наступления.

5. Приостановление действия Договора.

5.1. Действие Договора может быть приостановлено решением Администрации при:

- необходимости проведения плановых ремонтных работ на земельном участке, на котором размещен НТО, с обязательным предупреждением владельца НТО за один месяц и предоставлением временного места для размещения НТО до завершения плановых ремонтных работ;

- необходимости проведения аварийных ремонтных работ на земельном участке, на котором размещен НТО, без предупреждения, с обязательным предоставлением временного места для размещения НТО до завершения плановых ремонтных работ.

5.2. Действие Договора возобновляется решением Администрации.

5.3. Расходы, связанные с необходимостью перемещения НТО на временное место, а также прочие расходы, связанные с приостановлением действия Договора, несет Заказчик и компенсации, в т.ч. за счет платы за размещение НТО, не подлежат.

6. Прекращение и расторжение Договора.

6.1. Договор подлежит прекращению по истечении срока действия, установленного пунктом 7.1 настоящего Договора, а также в случае расторжения. Прекращение (расторжение) настоящего договора не является основанием для неисполнения обязательств, возникших из настоящего договора во время его действия или в связи с его прекращением (расторжением).

6.2. Договор может быть расторгнут по соглашению Сторон или по решению суда. Соглашение о расторжении договора подписывается Сторонами. Договор считается прекращенным в срок, установленный соглашением.

6.3. Администрация имеет право досрочно расторгнуть настоящий Договор в одностороннем порядке в случае:

- выявления несоблюдения Заказчиком при размещении НТО схемы размещения НТО и ситуационного плана, являющегося приложением к Договору;
- выявления несоблюдения Заказчиком при размещении и эксплуатации НТО заявленного эскиза и технических требований к размещению НТО, установленных Администрацией;
- самовольного увеличения площади НТО более чем на 10%;
- неразмещение НТО в течении трех месяцев с даты заключения договора на размещение НТО;
- наличия просроченной задолженности по плате за размещение НТО более чем за 3 месяца;
- предоставлении недостоверных сведений в документах;
- существенного нарушения Заказчиком требований Договора;
- невыполнения предписаний органов муниципального контроля;
- прекращения Заказчиком в установленном порядке хозяйственной деятельности.

6.4. Администрация принимает соответствующее постановление о расторжении Договора, о чем письменно уведомляет Заказчика.

6.5. Заказчик обязан прекратить деятельность НТО с момента получения уведомления о расторжении Договора, выполнить демонтаж НТО и приведение земельного участка, на котором был расположен НТО в исходное состояние, в срок, установленный настоящим Договором.

7. Прочие условия.

7.1. Настоящий договор вступает в силу с момента его подписания Сторонами, действует до «___» _____ 20__ г., продлению не подлежит.

7.2. Вопросы и споры, не урегулированные настоящим Договором, разрешаются Сторонами в порядке, установленном законодательством РФ.

7.3. Все изменения и дополнения к настоящему Договору оформляются путем подписания Сторонами дополнительных соглашений, которые являются неотъемлемой частью настоящего Договора.

7.4. Неотъемлемую часть настоящего Договора составляют:

- приложение 1 «Ситуационный план размещения нестационарного торгового объекта» в масштабе 1:500;
- приложение 2 «Эскиз фасада нестационарного торгового объекта», в цвете, в масштабе 1:50.

7.5. Настоящий Договор составлен в двух подлинных экземплярах, имеющих одинаковую юридическую силу, по одному экземпляру для каждой Стороны.

8. Реквизиты Сторон

Приложение № 6

к постановлению администрации
Трудовского сельского поселения
Симферопольского района Республики
Крым

от «___» _____ 2020г. №___

Методика

определения размера начальных ставок на торгах на право размещения нестационарных торговых объектов на территории муниципального образования Трудовское сельское поселение Симферопольского района Республики Крым

1. Общие положения

Настоящая методика разработана во исполнение Постановления Совета министров Республики Крым от 23.08.2016 года № 402 «Об утверждении Порядка размещения и функционирования нестационарных торговых объектов на территории муниципальных образований в Республике Крым» в целях:

- формирования торговой инфраструктуры на территории городского поселения Симферопольск, для наиболее полного удовлетворения потребительского спроса;
- применения единого подхода для определения начальных ставок на торгах на право размещения нестационарных объектов на территории Трудовского сельского поселения Симферопольского района Республики Крым.

Начальная ставка на торгах за право размещения НТО на территории Трудовского сельского поселения, рассчитанная в соответствии с настоящей Методикой применяется:

- как стартовая цена при проведении конкурентных процедур на право размещения НТО на территории Трудовского сельского поселения Симферопольского района Республики Крым;
- при заключении договоров с товаропроизводителями и иными субъектами хозяйствования на право размещения НТО без проведения конкурентных процедур как плата за размещение НТО в месяц.

2. Основные понятия

Для целей настоящей методики используются следующие основные понятия:

нестационарный торговый объект (далее НТО) - торговый объект, представляющий собой временное сооружение или временную конструкцию, не связанные прочно с земельным участком вне зависимости от наличия или отсутствия подключения (технологического присоединения) к сетям инженерно-технического обеспечения, в том числе передвижное сооружение, в том числе:

павильон - временное сооружение, имеющее торговый зал и помещение для хранения товарного запаса, рассчитанное на одно или несколько рабочих мест;

киоск - временное сооружение, не имеющее торгового зала и помещений для хранения товаров, рассчитанное на одно рабочее место продавца, на площади которого хранится товарный запас;

палатка - легко возводимая сборно-разборная конструкция, оснащенная прилавком, не имеющая торгового зала и помещений для хранения товаров, рассчитанная на одно или несколько рабочих мест продавца, на площади которых размещен товарный запас на один день;

лоток - передвижной торговый объект, осуществляющий разносную торговлю, не имеющий торгового зала и помещений для хранения товаров, рассчитанный на одно рабочее место продавца, на площади которых размещен товарный запас на один день;

торговый автомат - временное техническое сооружение или конструкция, предназначенные для продажи товаров (выполнения работ, оказания услуг) без участия продавца;

места для реализации бахчевых культур - специально оборудованная временная конструкция, представляющая собой площадку для продажи бахчевых культур;

елочный базар – специально оборудованная временная конструкция, огражденная территория, представляющая собой площадку для продажи натуральных елок, сосен, елочных гирлянд, новогодних игрушек и др.;

летняя площадка (кафе) - специально оборудованное временное сооружение, в том числе при стационарном объекте торговли или общественного питания, представляющее собой площадку для размещения предприятия общественного питания для дополнительного обслуживания питанием и (или без) отдыха потребителей;

передвижные сооружения (передвижные торговые объекты) – автомагазины (автолавки, автоприцепы), автокафе, изотермические емкости и цистерны, тележки, лотки, палатки, корзины и иные специальные приспособления и конструкции для осуществления розничной торговли.

3. Определение размера начальных ставок на торгах на право размещения НТО на территории Трудовского сельского поселения Симферопольского района Республики Крым

Начальные ставки на торгах на право размещения НТО на территории Трудовского сельского поселения Симферопольского района Республики Крым, на земельных участках, находящихся в муниципальной собственности Трудовского сельского поселения определяются по территориальному принципу с дифференциацией по типу торгового объекта и его специализации. Расчет начальных ставок на торгах на право размещения НТО осуществляется по следующей формуле:

$$H_c = K_c / 12 * K_{\text{спец.}} * K_{\text{тип.}} * K_{\text{мест.}},$$

где:

H_c - начальная ставка на торгах на право размещения НТО на территории Трудовского сельского поселения;

K_c - Средние значения удельного показателя кадастровой стоимости земель населенных пунктов Республики Крым в разрезе населенных пунктов, руб./кв.м муниципального образования Трудовское сельское поселение Симферопольского района Республики Крым для вида разрешенного использования - предпринимательство (код 4,0), утвержденное Распоряжение Совета министров Республики Крым от 29 ноября 2016 г. N 1498-р "Об утверждении результатов государственной кадастровой оценки земельных участков, расположенных на территории Республики Крым" (с изменениями);

$K_{\text{спец.}}$ – коэффициент специализации НТО; применяется согласно приложению 1 к настоящей Методике, в зависимости от направления специализации НТО, в соответствии со специализацией, указанной в объявлении о проведении торгов на право размещения НТО;

$K_{\text{тип.}}$ – коэффициент типа НТО; применяется согласно приложению 2 к настоящей Методике в зависимости от типа НТО, указанного в объявлении о проведении торгов на право размещения НТО;

$K_{\text{мест.}}$ – коэффициент месторасположения НТО; применяется в соответствии с месторасположением НТО согласно приложению 3 к настоящей Методике.

Приложение 1

к Методике определения размера начальных ставок на торгах на право размещения нестационарных торговых объектов на территории Трудовского сельского поселения Симферопольского района Республики Крым

Таблица коэффициентов специализации нестационарных торговых объектов на территории Трудовского сельского поселения Симферопольского района Республики Крым

№ п/п	Направление специализации	Коэффициент специализации, $K_{\text{спец.}}$
1.	<i>Торговля продовольственными товарами</i>	
1.1.	Продукты питания без определенной специализации, мясо, мясопродукты, рыба, рыбопродукты, безалкогольные прохладительные напитки, соки, квас, мороженое в упаковке, овощи, картофель, фрукты, бахчевые культуры, общественное питание	1,0
1.2.	Хлеб, хлебобулочные изделия, кондитерские изделия, молоко, молочные продукты	1,0
2.	<i>Торговля непродовольственными товарами</i>	
2.1.	Автозапчасти	1,0
2.2.	Сувениры, игрушки, детские игры, изделия народных промыслов, одежда, галантерея, хозяйственные товары, прочие непродовольственные товары	1,5
2.3.	Цветы, многолетние и однолетние растения, рассада, посадочные материалы	1,5
3.	<i>Оказание услуг</i>	
3.1.	Услуги по ремонту обуви, металлоремонт	1,5
3.2.	Прочие бытовые услуги услуги согласно приказа Минпромторга России от 10.05.2016 N 1471 "Об утверждении собирательной классификационной группировки видов экономической деятельности "Бытовые услуги" к Общероссийскому классификатору видов экономической деятельности (ОКВЭД2) ОК 029-2014 (КДЕС Ред. 2) и собирательной классификационной группировки продукции (товаров и услуг) "Бытовые услуги" к Общероссийскому классификатору продукции по видам экономической деятельности (ОКПД2) ОК 034-2014 (КПЕС 2008)"	1,5
4.	<i>Смешанная торговля</i>	
4.1.	Товары продовольственной и непродовольственной группы	1,5

Приложение 2

к Методике определения размера начальных ставок на торгах на право размещения нестационарных торговых объектов на территории Трудовского сельского поселения Симферопольского района Республики Крым

ТАБЛИЦА
коэффициентов в зависимости от типа нестационарного торгового объекта, на территории Трудовского сельского поселения Симферопольского района Республики Крым

№ п/п	Тип нестационарного торгового объекта	Коэффициенты, $K_{тип}$
1.	Павильон	1,0
2.	Летняя площадка (кафе)	1,0
3.	Киоск	1,0
4.	Палатка, места для реализации бахчевых культур, ёлочный базар	1,0
5.	Лоток, изотермическая емкость, (бочка, цистерна), торговый автомат, автолавка, автокафе, торгово-остановочный комплекс	1,0
6.	Торговый автомат (вендинговый автомат) - нестационарный торговый объект, представляющий собой техническое устройство, предназначенное для автоматизации процессов продажи, оплаты и выдачи штучных товаров в потребительской упаковке в месте нахождения устройства без участия продавца.	1,0
7		

Приложение 3

к Методике определения размера
начальных ставок на торгах на право
размещения нестационарных торговых
объектов на территории Трудовского
сельского поселения
Симферопольского района Республики
Крым

ТАБЛИЦА
коэффициентов месторасположения нестационарных торговых объектов на территории
Трудовского сельского поселения Симферопольского района Республики Крым

№ п/п	Наименование улицы, зоны месторасположения согласно схеме	Коэффициенты месторасположения, K _{мест.}
1.	Территория село Трудовое;	1,0
2.	село Строгоновка, село Денисовка, село Ивановка, село Лазаревка, село Дружное, село Акрополис, село Ана-Юрт, поселок Айкаван	1,00

Приложение № 7

к постановлению администрации
Трудовского сельского поселения
Симферопольского района Республики
Крым

от «___» _____ 2020г. №___

**Форма журнала регистрации
договоров о размещении нестационарного торгового объекта
на земельном участке, находящемся в муниципальной собственности**

№ п/п	Да та рег ист рац ии	Наимено вание юридичес кого лица или индивиду	Срок дейст вия догов ора	Сведения о продлени я договора	Зона №	№ места	Специа лизация	Подпи сь и дата получ ателя
1	2	3	4	5	6	7	8	9

Приложение № 8
к постановлению администрации
Трудовского сельского поселения
Симферопольского района Республики
Крым
от «__» _____ 2020г. № _____

Заявление

Хозяйствующий субъект _____

_____ (наименование)

этим заявлением сообщаю, что требования договора на размещение нестационарного
торгового объекта, выданного «__» «__» _____ 20____ года № _____,
выполнены в полном объеме.

(ФИО руководителя предприятия,
или ФИО индивидуального
предпринимателя)

(подпись)

(дата, печать при наличии)

Приложение № 9
к постановлению администрации
Трудовского сельского поселения
Симферопольского района Республики
Крым
от «___» _____ 2020г. №___

**ТИПОВЫЕ ПРОЕКТЫ НТО НА ТЕРРИТОРИИ ТРУДОВСКОГО СЕЛЬСКОГО
ПОСЕЛЕНИЯ**

1. Тип 1.1 «Павильон»



Тип 1.2 «Павильон»

Нестационарный торговый объект мелкорозничной торговли.
Торговый павильон с габаритными размерами 5000х3000



Тип 1.3 «Павильон»

Нестационарный торговый объект мелкорозничной торговли.
Торговый павильон с габаритными размерами 5000х4000



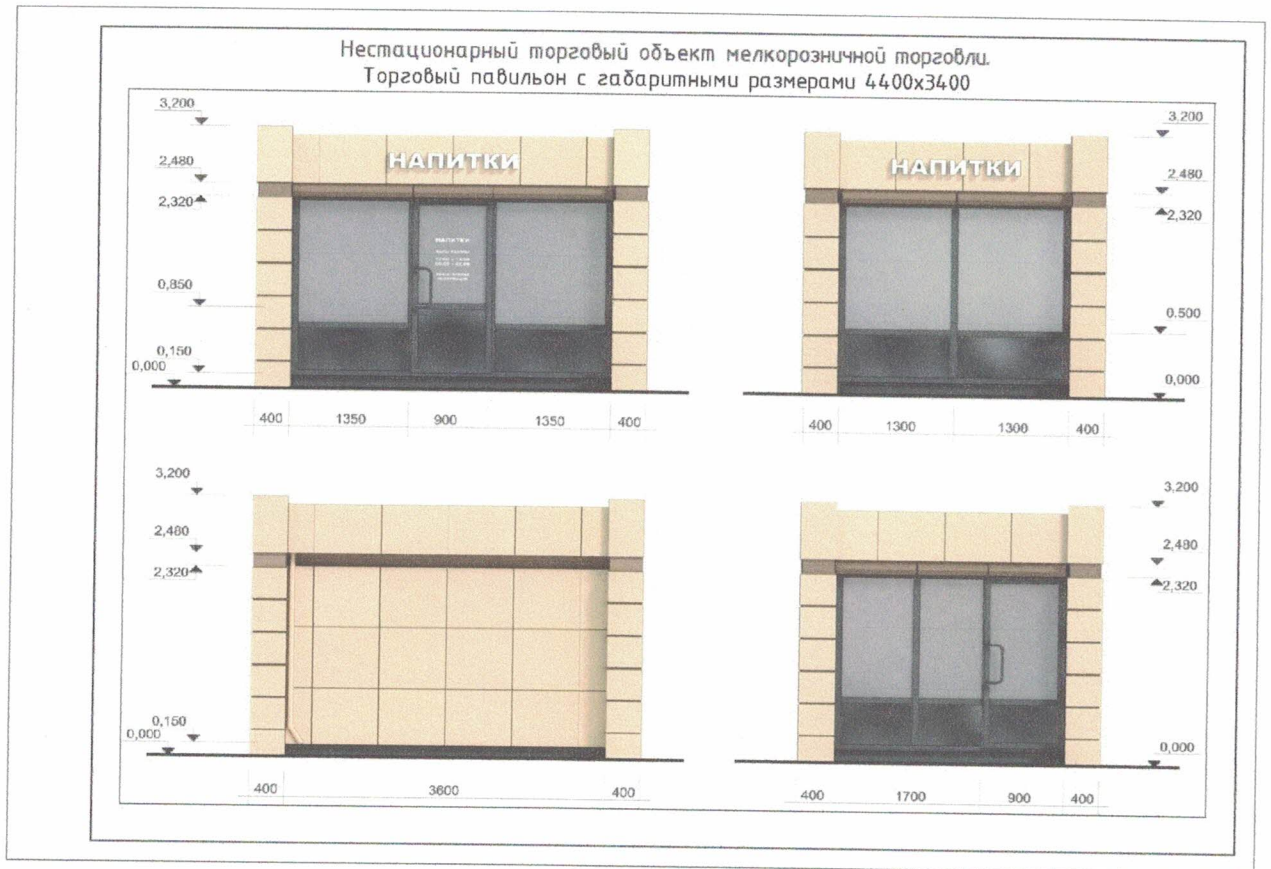
Тип 1.4. «Павильон»



Тип 1.5 «Павильон»

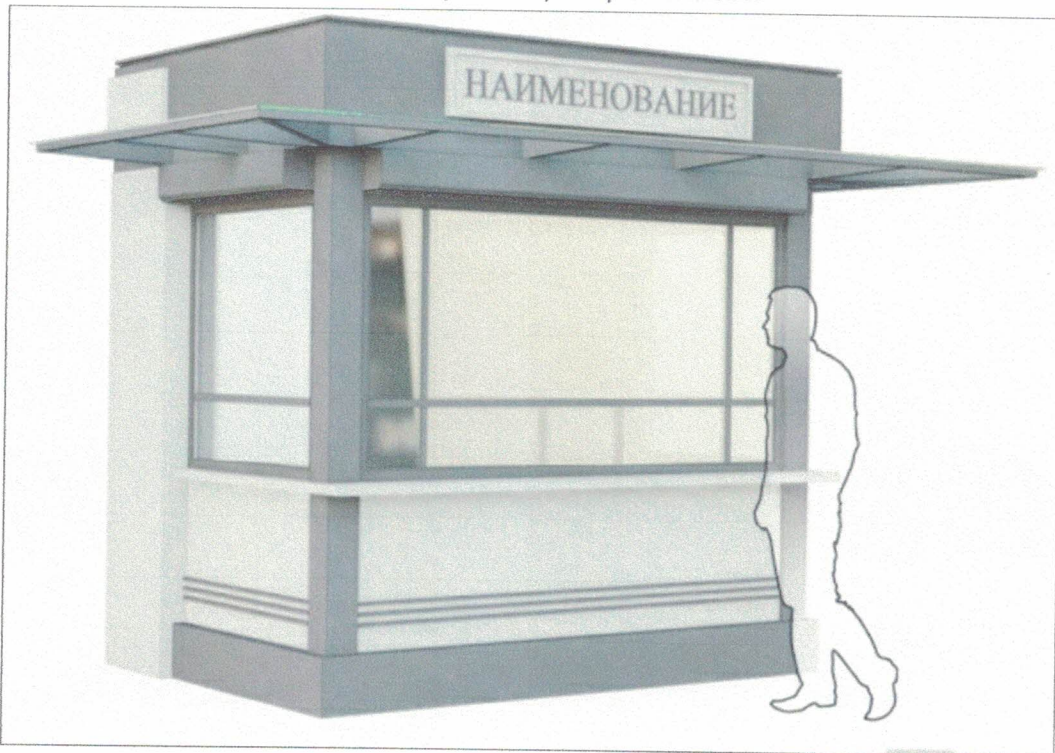


Тип 1.6 «Павильон»

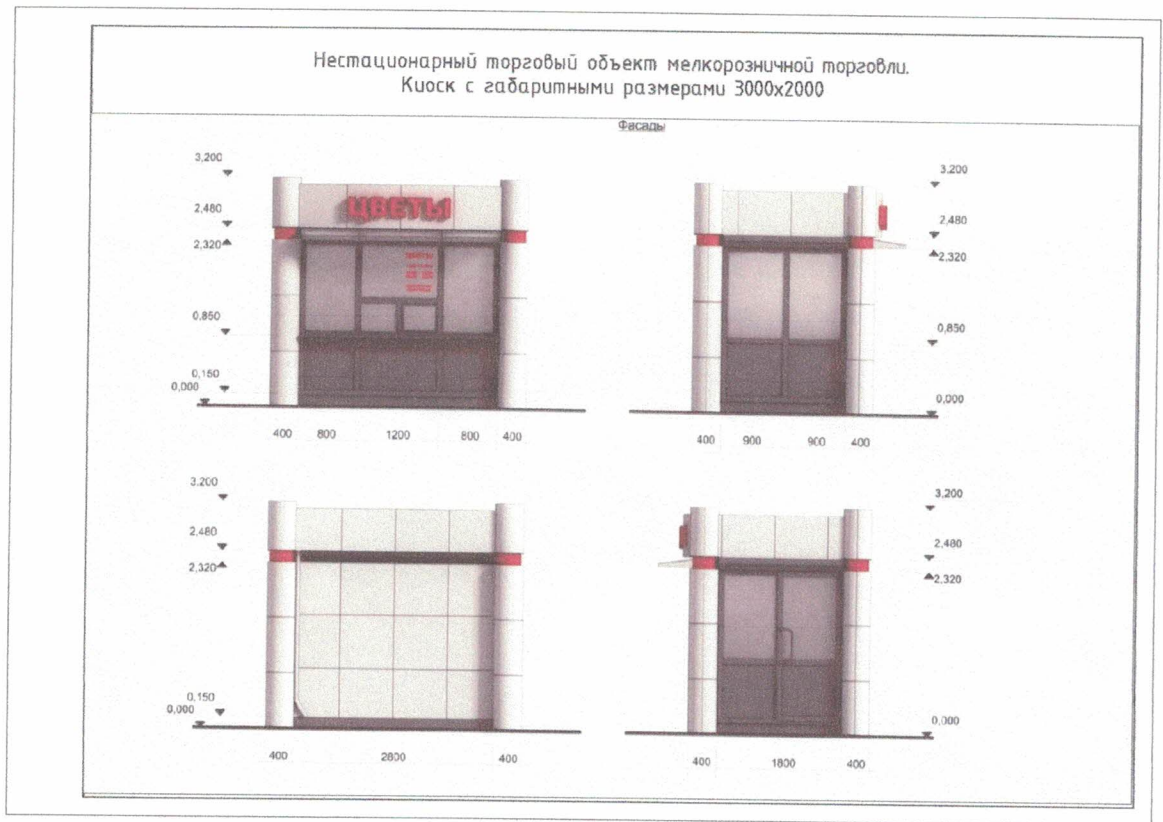


Тип 2.1 «Киоск»

Нестационарный торговый объект мелкорозничной торговли.
Киоск с габаритными размерами 3000х2000



Тип 2.2 «Киоск»

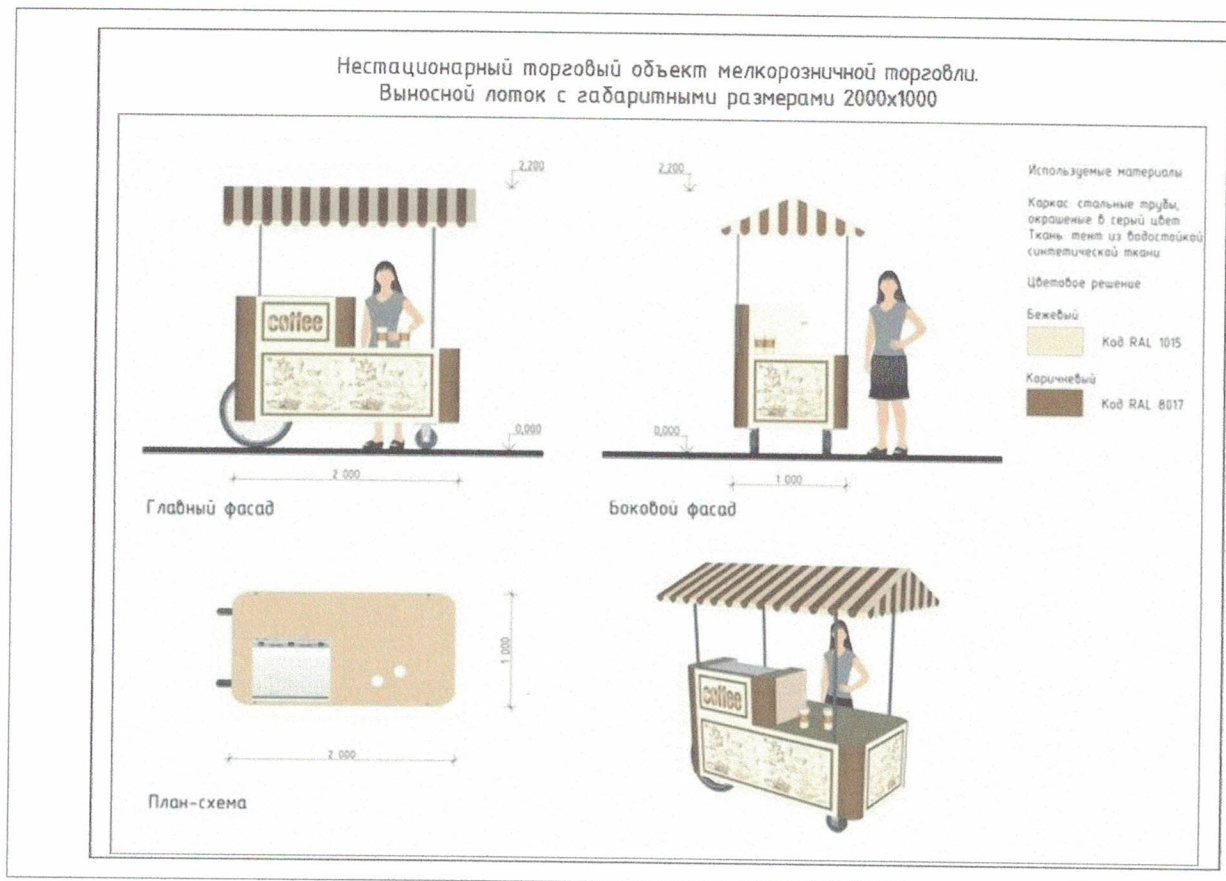


3. Тип 3.1 «Торгово-остановочный комплекс»

Нестационарный торговый объект мелкорозничной торговли
Остановочный пункт с габаритными размерами 3000х9000

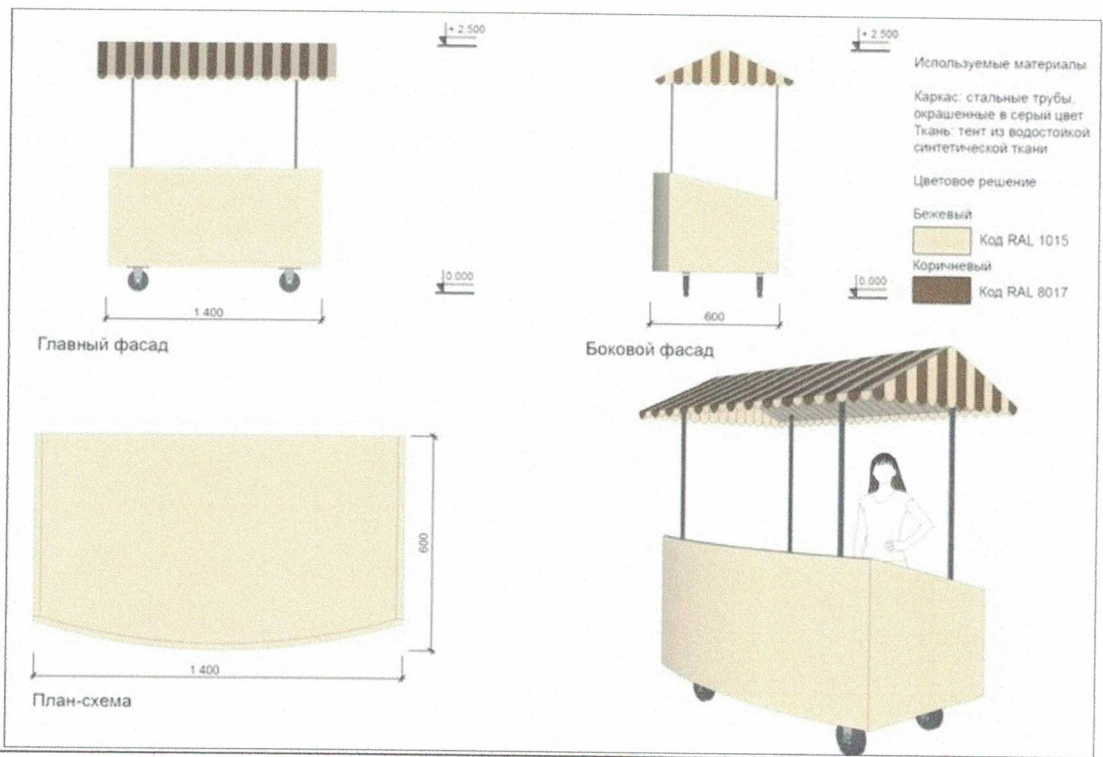


4. Тип 4.1 «Выносной лоток»

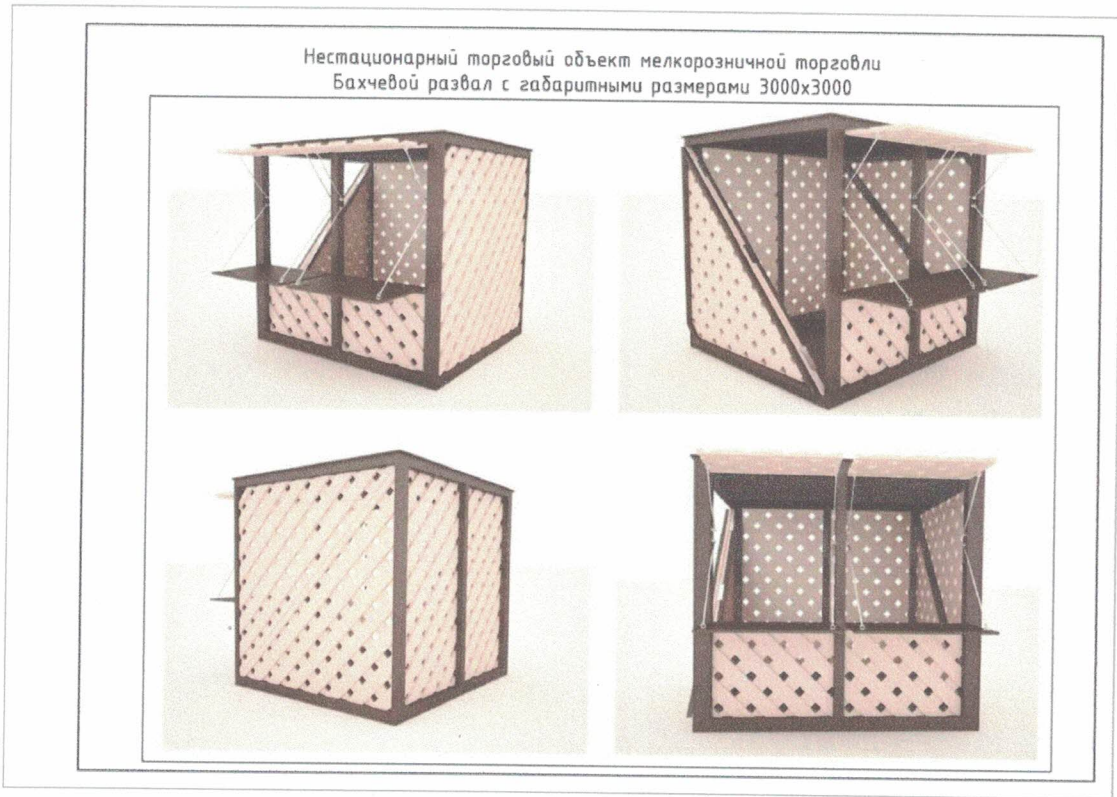


Тип 4.2. «Выносной лоток»

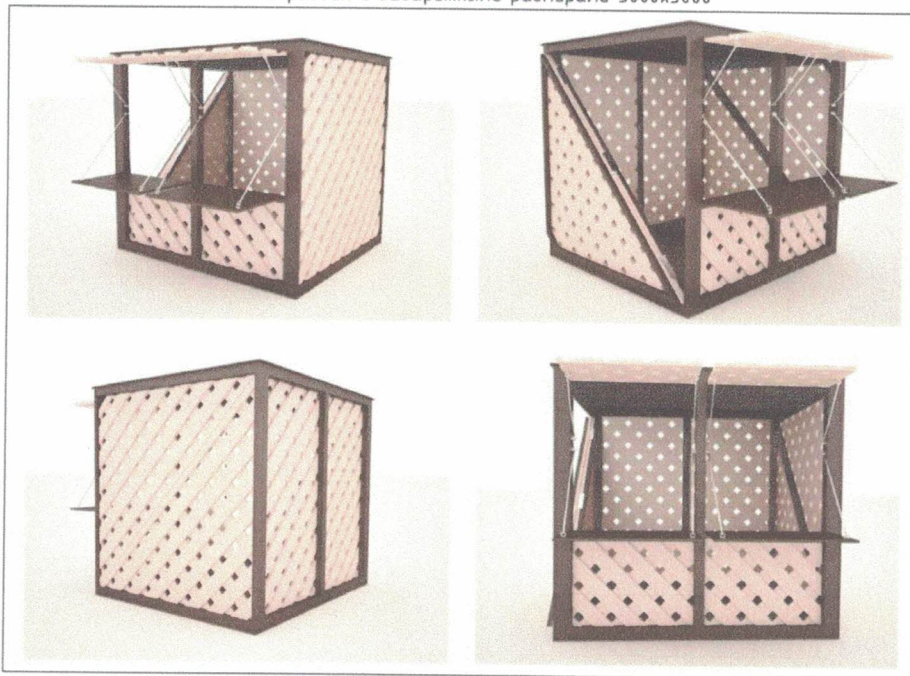
Нестационарный торговый объект мелкорозничной торговли.
Выносной лоток с габаритными размерами 2000x1000



5. Тип 5.1 «Бахчевый развал»



Нестационарный торговый объект мелкорозничной торговли
Бахчевой развал с габаритными размерами 3000х3000



6. Тип 6.1 Мойка автотранспортных средств, полирование и предоставление аналогичных услуг

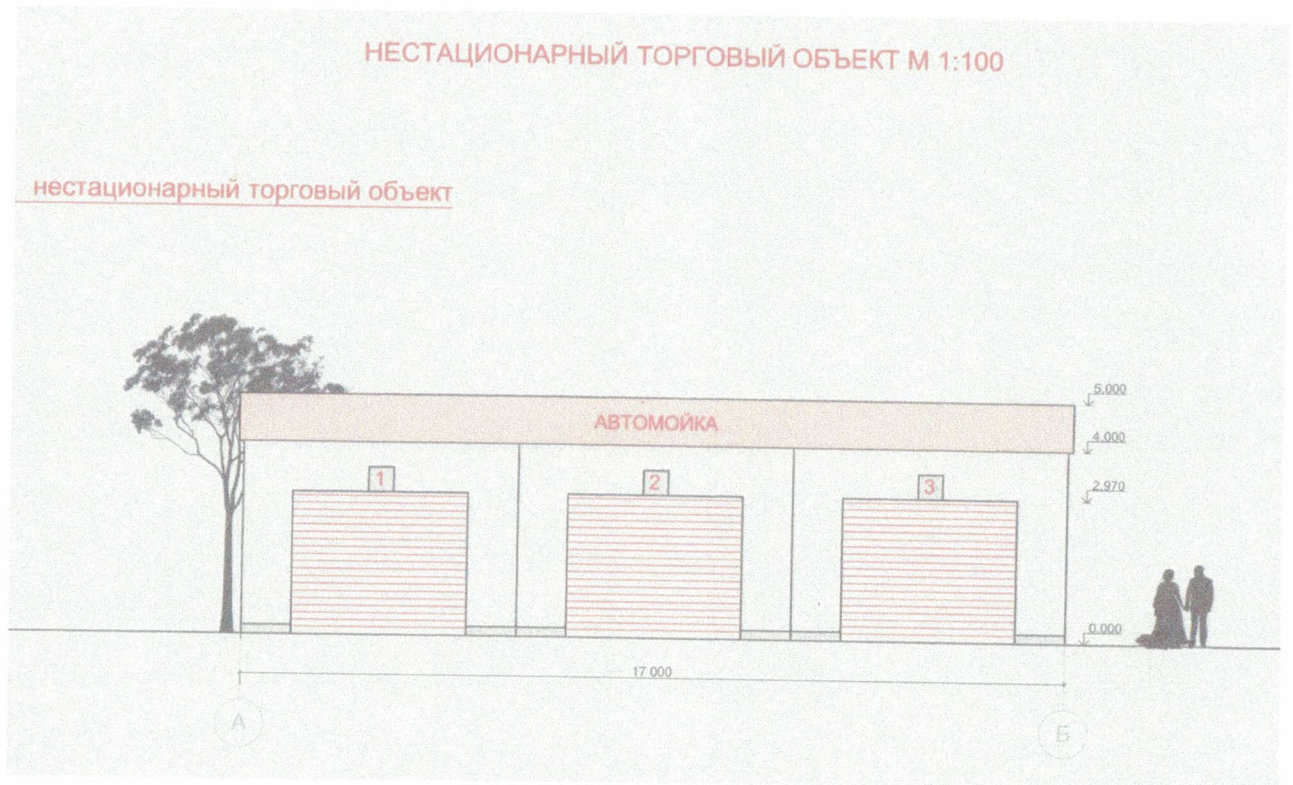
нестационарный торговый объект с габаритными размерами

площадь застройки 150 кв.м.

габариты сооружения 17x10 м.

высота 4 м.

полная высота сооружения 5 м.



7. Тип 7.1 Мойка автотранспортных средств, полирование и предоставление аналогичных услуг

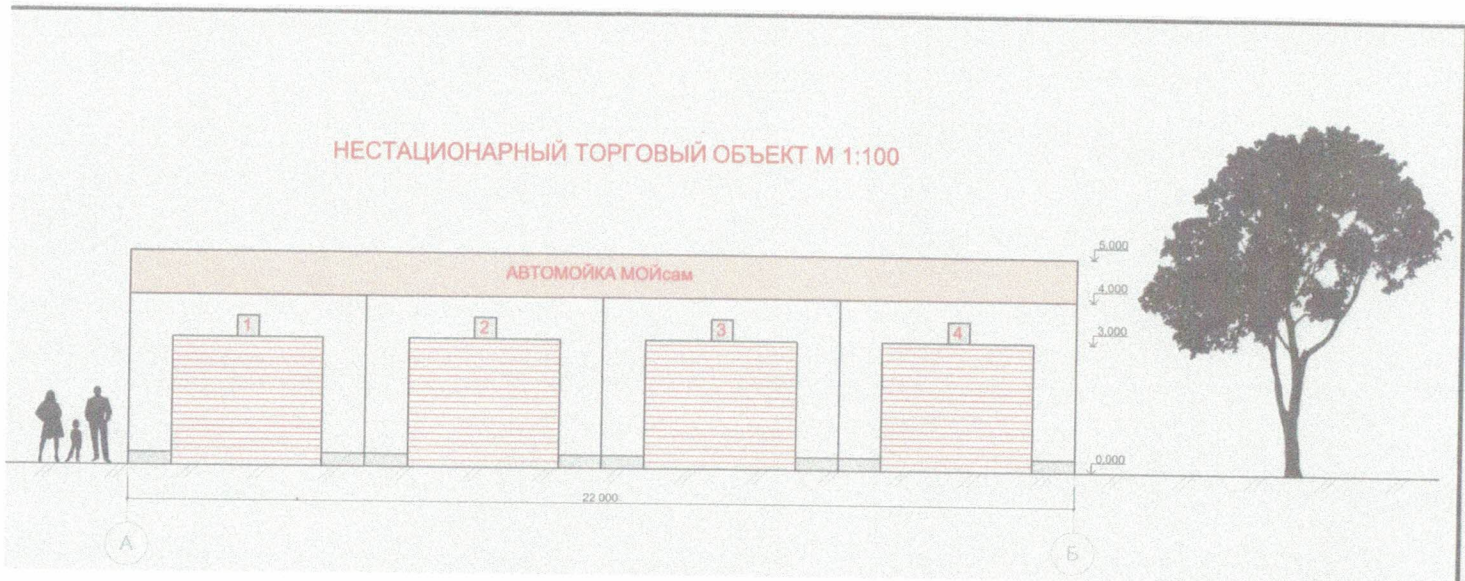
нестационарный торговый объект с габаритными размерами

площадь застройки 200 кв.м.

габариты сооружения 22х9 м.

высота 4 м.

полная высота сооружения 5 м.



8. Тип 8.1 Нестационарный торговый объект Торговая галерея
площадь застройки 200 кв.м.
габариты сооружения 22х9 м.
полезная площадь 182 кв.м.
высота 4 м.
полная высота сооружения 5 м.

