



**ТРУДОВСКОЙ СЕЛЬСКИЙ СОВЕТ
СИМФЕРОПОЛЬСКОГО РАЙОНА
РЕСПУБЛИКИ КРЫМ**

**11 внеочередное заседание 2 созыва
РЕШЕНИЕ**

13 августа 2020 года
с. Трудовое

№1-11/2020

О принятии новой редакции Правил благоустройства, уборки и санитарного содержания территории Трудовского сельского поселения Симферопольского района Республики Крым

В целях приведения в соответствие требованиям действующего законодательства положений Правил благоустройства территории муниципального образования Трудовского сельского поселения Симферопольского района Республики Крым, утвержденных решением Трудовского сельского совета от 14.12.2017 года №4-45/17 с изменениями от 10.03.2020 года № 1-7/20 «О внесении изменений в «Правила благоустройства, уборки и санитарного содержания территории муниципального образования Трудовское сельское поселение Симферопольского района Республики Крым», утвержденные решением сессии Трудовского сельского совета Симферопольского района Республики Крым 14 декабря 2017 №4-45/17, утвержденными решением сессии Трудовского сельского совета Симферопольского района Республики Крым, в соответствии с положениями Градостроительного кодекса Российской Федерации, Земельным кодексом Российской Федерации, Федеральным законом от 6 октября 2003 года № 131-ФЗ «Об общих принципах организации местного самоуправления в Российской Федерации», от 10 января 2002 года № 7-ФЗ «Об охране окружающей среды», Правилами предоставления и распределения субсидий из федерального бюджета бюджетам субъектов Российской Федерации на поддержку государственных программ субъектов Российской Федерации и муниципальных программ формирования современной городской среды, утвержденных Постановлением Правительства Российской Федерации от 10 февраля 2017 года № 169, методическими рекомендациями для подготовки правил благоустройства территорий поселений, городских округов, внутригородских районов, утвержденными Приказом Министерства строительства и жилищно-коммунального хозяйства Российской Федерации от 13 апреля 2017 года № 711/пр, Законом Республики Крым от 17 июня 2015 года № 117-ЗРК/2015 «Об административных правонарушениях в Республике Крым», руководствуясь Уставом муниципального образования Трудовское сельское поселение Симферопольского района Республики Крым, Трудовской сельский совет Симферопольского района

РЕШИЛ:

1. Принять новую редакцию **Правил благоустройства, уборки и санитарного содержания территории Трудовского сельского поселения Симферопольского района Республики Крым** согласно приложения № 1 к настоящему решению.

2. Опубликовать (обнародовать) настоящее Решение на официальном сайте администрации Трудовского сельского поселения Симферопольского района www.trudovskoe.ru и на информационном стенде, расположенном по адресу: с.Трудовое, ул.Зеленая, 1В.

3. Контроль исполнения настоящего Решения оставляю за собой.

**Председатель
Трудовского сельского совета**



Н.Д. Голенко

**Правила благоустройства,
уборки и санитарного содержания территории Трудовского сельского
поселения Симферопольского района Республики Крым**
*(в редакции решений Трудовского сельского совета от 28.10.2022 № 3-33/2022,
от 11.05.2023 № 1-40/2023, от 31.08.2023 № 2-43/2023*

Раздел I. Общие положения

Глава 1. Предмет регулирования настоящих Правил

1.1. Настоящие Правила благоустройства, уборки и санитарного содержания территории Трудовского сельского поселения Симферопольского района Республики Крым (далее по тексту - Правила) устанавливают основные требования по содержанию объектов благоустройства муниципального образования.

1.2. Правила направлены на повышение уровня благоустройства и содержания территории Трудовского сельского поселения Симферопольского района Республики Крым (далее – сельское поселение) и создание благоприятной для жизни и здоровья людей среды обитания.

1.3. Настоящие Правила устанавливают порядок и требования по содержанию и уборке территорий сельского поселения, в том числе по сезонам года, порядок содержания зеленых насаждений, малых архитектурных форм, элементов благоустройства, определяют порядок выполнения работ по ремонту и окраске фасадов зданий, порядок сбора и вывоза твердых бытовых отходов, эксплуатации дорог, освещения территории, содержание мест захоронения и погребения, доступности среды территории, праздничного оформления территории, а также предусматривают ответственность за нарушение настоящих Правил.

1.4. Настоящие Правила в соответствии с Градостроительным кодексом Российской Федерации, Земельным кодексом Российской Федерации, Федеральным законом от 6 октября 2003 года № 131-ФЗ «Об общих принципах организации местного самоуправления в Российской Федерации», от 10 января 2002 года № 7-ФЗ «Об охране окружающей среды», Правилами предоставления и распределения субсидий из федерального бюджета бюджетам субъектов Российской Федерации на поддержку государственных программ субъектов Российской Федерации и муниципальных программ формирования современной городской среды, утверждённых Постановлением Правительства Российской Федерации от 10 февраля 2017 года № 169, методическими рекомендациями для подготовки правил благоустройства территорий поселений, городских округов, внутригородских районов, утверждёнными Приказом Министерства строительства и жилищно-коммунального хозяйства Российской Федерации от 13 апреля 2017 года № 711/пр, Законом Республики

Крым от 17 июня 2015 года № 117-ЗРК/2015 «Об административных правонарушениях в Республике Крым», Уставом муниципального образования Трудовское сельское поселение Республики Крым, и направлены на организацию благоустройства территории сельского поселения в целях формирования безопасной, комфортной и привлекательной городской (сельской) среды.

1.5. В настоящих Правилах используются следующие основные понятия:

- **благоустройство территории сельского поселения** — комплекс предусмотренных настоящими Правилами мероприятий по содержанию территории, а также по проектированию и размещению объектов благоустройства, направленных на обеспечение и повышение комфортности условий проживания граждан, поддержание и улучшение санитарного и эстетического состояния территории сельского поселения;

- **объекты благоустройства** — территории различного функционального назначения, на которых осуществляется деятельность по благоустройству, в том числе:

а) элементы планировочной структуры – зоны (массивы), районы (в том числе жилые районы, микрорайоны, кварталы, промышленные районы), территории размещения садоводческих, огороднических и дачных некоммерческих объединений;

б) элементы улично-дорожной сети (переулки, площади, проезды, проулки, улицы, шоссе);

в) дворовые территории — совокупность территорий, прилегающих к многоквартирным домам, с расположенными на них объектами, предназначенными для обслуживания и эксплуатации таких домов, и элементами благоустройства этих территорий;

г) детские площадки, спортивные и другие площадки, предназначенные для отдыха и досуга;

д) парковки (парковочные места);

ж) парки, скверы, иные зелёные зоны;

з) технические зоны транспортных, инженерных коммуникаций, водоохранные зоны;

и) контейнерные площадки и площадки для складирования отдельных групп твёрдых коммунальных отходов;

- **элементы благоустройства:**

а) элементы озеленения;

б) покрытия;

в) уличное коммунально-бытовое и техническое оборудование;

г) игровое и спортивное оборудование;

д) средства размещения информации и рекламные конструкции;

е) малые архитектурные формы;

ж) элементы объектов капитального строительства;

- **паспорт объекта благоустройства** – документ, содержащий информацию:

а) о собственниках и границах земельных участков, формирующих территорию объекта благоустройства;

- б) об элементах благоустройства;
- в) сведения о текущем состоянии территории;
- г) сведения о предлагаемых мероприятиях по благоустройству;
- **проект благоустройства** – документация в текстовой и графической форме, определяющая на основе сводов правил и национальных стандартов проектные решения по благоустройству определённой территории;
- **озеленение территории** Трудовского сельского поселения – система организационно-экономических, архитектурно-планировочных и агротехнических мероприятий, направленных на посадку, учёт, охрану, содержание и восстановление зелёных насаждений в Трудовском сельском поселении;
- **зелёные насаждения** – древесно-кустарниковая растительность естественного и искусственного происхождения в Трудовском сельском поселении, выполняющая архитектурно-планировочные и санитарно-гигиенические функции;
- **территории общего пользования** – территории, которыми беспрепятственно пользуется неограниченный круг лиц;
- **прилегающая территория** – территория, непосредственно примыкающая к границам здания, сооружения, находящихся в собственности, владении, пользовании у юридических или физических лиц, и определяемая для целей благоустройства в порядке, предусмотренном настоящими Правилами;
- **малые архитектурные формы** – искусственные элементы городской (сельской) и садово-парковой среды (скамьи, урны, беседки, ограды, садовая, парковая мебель, светильники, беседки, вазоны для цветов, скульптуры, теневые навесы с цветочницами, декоративные бассейны и фонтаны, устройства для игр детей, отдыха взрослого населения, газетные стенды, ограды, телефонные будки (навесы), павильоны остановок общественного транспорта, устройства для оформления мобильного и вертикального озеленения и т.д.), используемые для дополнения художественной композиции и организации открытых пространств;
- **уполномоченный орган** – орган, уполномоченный главой сельского поселения на организацию и координацию мероприятий в рамках благоустройства территории сельского поселения;
- **внутриквартальные дороги** – дороги и проезды, обеспечивающие транспортную (без пропуска общественного и грузового транспорта) и пешеходную связь проездов внутри жилой застройки с улицами в пределах микрорайона (или квартала), предназначенные для движения легковых автомобилей и транспортных средств специального назначения (для перевозки продуктов питания, мебели, бытовой техники, вывоза твердых бытовых отходов, механизированной уборки дорог, "Скорой медицинской помощи", полиции и прочее), достаточные для встречного движения транспортных средств;
- **владелец объекта благоустройства** (далее по тексту - владелец) – физическое лицо, юридическое лицо или индивидуальный предприниматель, обладающее на праве собственности, хозяйственного ведения, оперативного управления или иных правах, переданных ему по договору, зданием,

строением, сооружением, объектом благоустройства и (или) обладающее правом собственности, постоянного (бессрочного) пользования, аренды и иного вида права на земельный участок, на котором расположено здание, строение, сооружение или объект благоустройства;

- **выжигание сухой растительности** – повреждение или уничтожение вследствие поджогов и техногенных пожаров травянистой и древесно-кустарниковой растительности и, как следствие, уничтожение плодородного слоя почвы, среды обитания объектов животного мира, загрязнение атмосферного воздуха;

- **нестационарный объект торговли, нестационарный объект сферы услуг** – объект, представляющий собой временное сооружение или временную конструкцию, не связанные прочно с земельным участком вне зависимости от присоединения или неприсоединения к сетям инженерно-технического обеспечения, в том числе передвижное сооружение;

- **объект наружной рекламы и информации** – рекламные и (или) информационные сведения коммерческого и некоммерческого характера, распространяемые с использованием щитов, строительных сеток, светодиодных экранов (табло, мониторов, дисплеев), медиафасадов, плакатов, панно, панелей, тумб, указателей, установок, транспарантов, перетяжек, подвесов, флагов, воздушных шаров, аэростатов и иных технических средств стабильного территориального размещения, монтируемых и располагаемых на внешних стенах, крышах и иных конструктивных элементах зданий, строений, сооружений или вне их (в том числе на земельных участках), а также остановочных пунктах движения общественного транспорта;

- **информационная конструкция** – это объект благоустройства, выполняющий функцию информирования населения муниципального образования Трудовское сельское поселение Симферопольского района Республики Крым;

- **рекламная конструкция** – технические средства стабильного территориального размещения, монтируемые и располагаемые на внешних стенах, крышах и иных конструктивных элементах зданий, строений, сооружений или вне их, в том числе на земельных участках и имуществе, не отнесенном в соответствии с гражданским законодательством Российской Федерации к недвижимому имуществу;

- **объекты информации Симферопольского района** - это объекты благоустройства территории района, конструкции установленные и эксплуатируемые на территории Симферопольского района в целях ориентирования и справочного обслуживания жителей и гостей при перемещении по территории района, информирования населения о событиях, работе органов власти.

(пункт 1.5. в редакции решения Трудовского сельского совета Симферопольского района от 28.10.2022 № 3-33/2022)

1.6. Настоящие правила не распространяются на отношения, связанные:

1) с обращением с твёрдыми коммунальными отходами, а также радиоактивными, биологическими, ртутьсодержащими, медицинскими отходами, отходами чёрных и цветных металлов;

2) с обеспечением безопасности людей при использовании водных объектов общего пользования для отдыха, туризма и спорта, в том числе с применением маломерных судов, водных мотоциклов и других технических средств, при эксплуатации паромных, ледовых переправ и наплавных мостов на водных объектах общего пользования, использовании водных объектов общего пользования в зимний период;

3) с использованием, охраной, защитой, воспроизводством лесов населенных пунктов и лесов особо охраняемых природных территорий;

4) с размещением и эксплуатацией объектов наружной рекламы и информации.

1.7. Перечень сводов правил и национальных стандартов, подлежащих применению при осуществлении деятельности по благоустройству в соответствии с настоящими Правилами, приведён в приложении 1 к настоящим Правилам.

Глава 2. Организационная основа мероприятий по благоустройству территории сельского поселения

2.1. Организационной основой для проведения мероприятий по благоустройству является муниципальная программа благоустройства территории сельского поселения (далее – программа), разрабатываемая администрацией Трудовского сельского поселения с учётом документов стратегического и территориального планирования Российской Федерации, Республики Крым, Симферопольского района и сельского поселения, документации по планировке территории и потребностей населения.

2.2. Программа должна содержать:

1) порядок и условия проведения инвентаризации объектов благоустройства с разработкой паспортов объектов благоустройства;

2) требования к форме и содержанию проектов благоустройства;

3) наименование и сроки проведения мероприятий по благоустройству с указанием объёмов и источников их финансирования;

4) минимальный перечень видов работ по благоустройству дворовых территорий многоквартирных домов (без софинансирования собственниками помещений в МКД):

- ремонт дворовых проездов;

- обеспечение освещения дворовых территорий (установка светильников наружного освещения на существующие опоры или с установкой световых опор);

- установка урн для мусора, скамеек у подъездов многоквартирных домов;

5) дополнительный перечень видов работ по благоустройству дворовых территорий (с финансовым или трудовым участием собственников помещений в МКД): - оборудование детских и (или) спортивных площадок;

- автомобильных парковок;

- озеленение территорий;

- иные работы, определенные государственным органом Республики Крым. Дополнительный перечень работ по благоустройству реализуется только

при условии проведения работ, предусмотренных минимальным перечнем по благоустройству (при условии выбора не менее одного из видов работ).

б) благоустройство территории многоквартирного дома, в том числе ремонт элементов фасада МКД.

2.3. Информирование населения и заинтересованных лиц о программе и ходе её реализации осуществляется посредством:

а) создания и обеспечения функционирования специального раздела администрации сельского поселения на официальном сайте администрации Трудовского сельского поселения Симферопольского района www.trudovskoe.ru - телекоммуникационной сети «Интернет» публикаций фото-, видео - и текстовых отчётов по итогам проведения общественных обсуждений;

б) работы с местными средствами массовой информации, охватывающими круг людей разных возрастных групп и потенциальные аудитории проектов благоустройства;

в) вывешивания объявлений на информационных досках в подъездах жилых домов, расположенных в непосредственной близости к проектируемому объекту благоустройства, в наиболее посещаемых местах (медицинских организациях, домах культуры, библиотеках, спортивных центрах и так далее);

г) информирования местных жителей через общеобразовательные организации (организация конкурса рисунков, сборов пожеланий, сочинений, макетов, проектов, распространения анкет и приглашения для родителей учащихся и воспитанников);

д) индивидуальных приглашений участников встречи лично, по электронной почте или по телефону;

е) установки интерактивных стендов с устройствами для заполнения и сбора анкет, стендов с планом территории для проведения картирования и сбора пожеланий в центрах общественной жизни и местах пребывания большого количества людей;

ж) использования социальных сетей и интернет-ресурсов для доведения информации до сведения различных общественных объединений и профессиональных сообществ.

Раздел II. Порядок содержания объектов благоустройства

Глава 3. Общие требования к организации уборки территории сельского поселения

3.1. Определение границ прилегающей территории осуществляется по соглашению уполномоченного органа с собственниками зданий (помещений в них) и сооружений о благоустройстве прилегающих территорий с составлением схематических карт.

3.2. На прилегающих территориях, определённых в установленном пункте 3.1 настоящих Правил порядке собственники зданий (помещений в них) и сооружений обязаны:

1) содержать в чистоте и исправном состоянии поверхности тротуаров, внутриквартальных и дворовых проездов, зелёные насаждения;

- 2) в весеннее время обеспечивать беспрепятственный отвод талых вод;
- 3) в зимнее время обеспечивать условия для безопасного движения пешеходов и транспорта.

3.3. Уборка территории производится в утренние часы. Работы по уборке дорог и тротуаров должны быть выполнены до 8 часов утра. При экстремальных погодных явлениях (ливень, снегопад, гололёд и так далее) режим уборочных работ устанавливается круглосуточный.

3.4. Уборку и содержание проезжей части дорог по всей её ширине, проездов производят организации-подрядчики на основании муниципального контракта на производство данных работ или организации, отвечающие за содержание данных объектов. При выполнении данных работ запрещается перемещение мусора на проезжую часть.

3.5. Территории общего пользования с расположенными на них зелёными насаждениями убирают организации, эксплуатирующие данные территории.

3.6. Уборка и мойка павильонов и прилегающих к ним территорий на остановочных павильонах общественного транспорта осуществляется их владельцами (балансодержателями).

3.7. Уборку и содержание не используемых в течение длительного времени и не осваиваемых территорий, территорий после сноса зданий и сооружений производят организации-заказчики, которым отведена данная территория.

3.8. Уборку территорий вокруг мачт и опор установок наружного освещения и контактной сети, расположенных на тротуарах, производят организации, отвечающие за уборку тротуаров.

3.9. Уборку территорий, прилегающих к трансформаторным и распределительным подстанциям, другим инженерным сооружениям, работающим в автоматическом режиме (без обслуживающего персонала), а также к опорам линий электропередачи, производят собственники данных объектов.

3.10. Уборка объектов, территорию которых невозможно убирать механизированным способом из-за недостаточной ширины либо сложной конфигурации, производится вручную.

3.11. При возникновении подтоплений, вызванных сбросом воды (откачка воды из котлованов, аварийные ситуации на трубопроводах и так далее), ответственность за их ликвидацию (в зимний период — скол и вывоз льда) возлагается на организации, допустившие нарушения.

3.13. Вывоз скола асфальта при проведении дорожно-ремонтных работ производится организациями, проводящими работы: на главных магистралях сельского поселения — незамедлительно (в ходе работ), на остальных элементах улично-дорожной сети — в течение суток.

3.14. Спеленные деревья и ветви вывозятся организациями, производящими работы по их удалению, в течение одного рабочего дня с озеленённых территорий вдоль главных магистралей и в течение суток — с иных элементов улично-дорожной сети.

Пни, оставшиеся после вырубки сухостойных, аварийных деревьев, должны быть удалены в течение суток на главных магистралях и в течение трех

суток — на иных элементах улично-дорожной сети.

Упавшие деревья должны быть удалены немедленно с проезжей части дорог, тротуаров, от токонесущих проводов, фасадов жилых и производственных зданий, а с других территорий — в течение 12 часов с момента обнаружения.

3.15. Собственники и (или) иные законные владельцы индивидуальных жилых домов обязаны принимать участие в содержании прилегающих территорий путем уборки таких территорий.

Границы прилегающей территории для владельцев индивидуальных жилых домов устанавливаются на расстоянии 3 метра по всему периметру от границ земельного участка, на котором расположен индивидуальный жилой дом, и который образован в соответствии с требованиями земельного законодательства, но не далее границы проезжей части.

Обязанность по участию в содержании прилегающих территорий заключается в наведении должного санитарного порядка и содержании объектов озеленения, которые включают в себя: уборку прилегающей территории от мусора, опавших листьев, осуществление на ней покоса сорной растительности (травы).

(пункт 3.15. в редакции решения Трудовского сельского совета Симферопольского района от 31.08.2023 № 2-43/2023)

Глава 4. Организация уборки территории сельского поселения в зимний период

4.1. Зимняя уборка проезжей части осуществляется в соответствии с настоящими Правилами и разрабатываемыми на их основе нормативно-техническими документами уполномоченного органа, определяющими технологию работ, технические средства и применяемые противогололёдные реагенты.

4.2. Период зимней уборки устанавливается с 1 ноября по 15 апреля. В случае резкого изменения погодных условий (снег, мороз) сроки начала и окончания зимней уборки корректируются уполномоченным органом.

4.3. Мероприятия по подготовке уборочной техники к работе в зимний период проводятся владельцами техники в срок до 1 октября текущего года, к этому же сроку эксплуатирующими организациями должны быть завершены работы по подготовке мест для приёма снега.

4.4. Организации, отвечающие за уборку территории сельского поселения (эксплуатационные и подрядные организации), в срок до 1 октября должны обеспечить завоз, заготовку и складирование необходимого количества противогололёдных материалов.

4.5. При уборке дорог в парках, садах, скверах и других зелёных зонах допускается складирование снега, не содержащего химических реагентов, на заранее подготовленные для этих целей площадки при условии сохранности зелёных насаждений и обеспечения оттока талых вод.

4.6. В зимний период дорожки и малые архитектурные формы, а также пространство перед ними и с боков, подходы к ним должны быть очищены от

снега и наледи.

4.7. Технология и режимы производства уборочных работ на проезжей части должны обеспечить беспрепятственное движение транспортных средств и пешеходов независимо от погодных условий.

4.8. В процессе уборки запрещается:

1) выдвигать или перемещать на проезжую часть снег, счищаемый с дворовых территорий, территорий организаций, строительных площадок, торговых объектов;

2) применять техническую соль и жидкий хлористый кальций в качестве противогололёдного реагента на тротуарах, посадочных площадках остановочных павильонов общественного транспорта, в парках, скверах, дворах и прочих пешеходных и озеленённых зонах.

4.9. Тротуары, дворовые территории и проезды должны быть очищены от снега. При возникновении наледи (гололёда) производится обработка песком.

4.10. Снег, счищаемый с дворовых территорий и внутриквартальных проездов, разрешается складировать на территориях дворов в местах, не препятствующих свободному проезду транспорта и движению пешеходов.

Не допускается повреждение зелёных насаждений при складировании снега.

Складирование снега на внутридворовых территориях должно предусматривать отвод талых вод.

4.11. В зимний период собственниками зданий должна быть обеспечена организация очистки их кровель от снега, наледи и сосулек.

Очистка кровель зданий на сторонах, выходящих на пешеходные зоны, от снега, наледи и сосулек должна производиться немедленно по мере их образования с предварительной установкой ограждения опасных участков.

Крыши с наружным водоотводом необходимо периодически очищать от снега, не допуская накопления его по толщине более 30 сантиметров.

4.12. Очистка крыш зданий от снега, наледи со сбросом его на тротуары допускается только в светлое время суток с поверхности ската кровли, обращенного в сторону улицы. Сброс снега с остальных скатов кровли должен производиться на внутренние дворовые территории. Перед сбросом снега необходимо провести охранные мероприятия, обеспечивающие безопасность прохода жителей и движения пешеходов. Сброшенные с кровель зданий снег, наледь и сосульки должны немедленно убираться на проезжую часть и размещаться вдоль лотка для последующего вывоза организацией, убирающей проезжую часть.

Запрещается сбрасывать снег, наледь, сосульки и мусор в воронки водосточных труб.

При сбрасывании снега, наледи, сосулек с крыш зданий должны быть приняты меры, обеспечивающие полную сохранность деревьев, кустарников, воздушных линий уличного электрического освещения, растяжек, рекламных конструкций, светофорных объектов, дорожных знаков, линий связи.

Глава 5. Организация уборки территории сельского поселения в летний период

5.1. Период летней уборки устанавливается с 16 апреля по 31 октября. В случае резкого изменения погодных условий по решению уполномоченного органа сроки проведения летней уборки могут изменяться. Мероприятия по подготовке уборочной техники к работе в летний период проводятся до 1 апреля.

5.2. Подметание дорог и проездов осуществляется с их предварительным увлажнением.

5.3. В период листопада сгребание и вывоз опавшей листвы на газонах производятся вдоль элементов улично-дорожной сети и на дворовых территориях. Сгребание листвы к комлевой части деревьев и кустарников запрещается.

5.4. Проезжая часть должна быть полностью очищена от всякого вида загрязнений.

5.5. Тротуары и расположенные на них остановочные павильоны общественного транспорта, обочины дорог должны быть полностью очищены от грунтово-песчаных наносов и мусора.

5.7. Подметание дворовых территорий, внутривъездных проездов и тротуаров осуществляется механизированным способом или вручную.

5.8. На территории сельского поселения запрещается выжигание сухой растительности.

5.9. Владельцы земельных участков обязаны:

5.9.1. Не допускать выжигание сухой растительности, соблюдать требования экологических, санитарно-гигиенических, противопожарных правил и нормативов.

5.9.2. Принимать меры по обеспечению надлежащей охраны используемых земель для исключения несанкционированного поджога сухой растительности или случайного возгорания, вызванного климатическими факторами.

5.9.3. Регулярно проводить противопожарные мероприятия, обеспечивать наличие первичных средств пожаротушения и охрану земельных участков от поджога.

Глава 6. Порядок уборки территории индивидуальных домов

6.1. Запрещено хранить, складировать строительные материалы, мусор на территории общего пользования.

6.2. Строительные материалы, оборудование, другие предметы хранятся на уличной территории в течение срока, определенного разрешением администрации сельского поселения.

6.3. Запрещается складировать и выбрасывать отходы содержания животных на улицу, проезжую часть, возле дворов, за исключением специально отведенных для этих целей мест.

6.4. На территории домовладения допускается размещение сливных (помойных) ям в соответствии с санитарными нормами и эксплуатационными требованиями.

6.5. Запрещается:

6.5.1. Устройство сливных ям за границей земельного участка частного домовладения (на земельных участках общего пользования, занятых улицами, проездами, тротуарами, автомобильными дорогами и на участках проложенных коммуникаций) за исключением случаев, не противоречащих действующему законодательству.

6.6. Сливные ямы должны располагаться не ближе 3-х метров от границ смежных участков частных домовладений.

6.7. Сливные ямы допускается размещать на границе смежных участков частных домовладений при условии совместного использования сливной ямы.

Глава 7. Обеспечение надлежащего содержания объектов благоустройства

7.1. Физические и юридические лица — собственники, владельцы, пользователи зданий, сооружений обязаны содержать их фасады и прилегающие к таким объектам территории в чистоте и порядке, отвечающем требованиям сводов правил и национальных стандартов, приведённых в приложении к настоящим Правилам.

Собственники земельных участков, объектов, объектов капитального строительства обязаны не допускать загрязнение, засорение, замусоривание/захламление прилегающей территории, произрастания карантинных сорных растений.

Запрещается размещение и складирование на прилегающей территории бытового, строительного и иного мусора, отходов производства и потребления, строительных и иных материалов.

Собственники земельных участков несут ответственность за нарушение указанных в настоящей части требований в соответствии с настоящими правилами благоустройства, законодательством Российской Федерации и Республики Крым.

В случае выявления факта загрязнения, засорения, замусоривания/захламления прилегающей территории со стороны третьих лиц собственники земельных участков, объектов капитального строительства обязаны проинформировать о данном факте администрацию Трудовского сельского поселения, а также принять иные/доступные меры, направленные на пресечение административного правонарушения, предусмотренного действующим законодательством.

Организации и граждане обязаны обеспечивать своевременную и качественную уборку принадлежащих им на праве собственности, находящихся во владении и (или) пользовании земельных участков, а также прилегающей территории в соответствии с установленными правилами благоустройства, в том числе в части выполнения работ по:

- своевременному покосу зеленых зон, сбору и утилизации растительных остатков;
- сбору случайного мусора с обеспечением транспортировки до мест накопления ТКО;

- санитарному содержанию (очистке, подметанию) твердых покрытий.

Собственниками помещений в многоквартирном доме или по их поручению товариществами собственников жилья, жилищными кооперативами, управляющими компаниями должно быть обеспечено надлежащее состояние придомовой территории, содержание придомовой территории, элементов благоустройства, надлежащий уход за зелеными насаждениями, обрезку, своевременный снос больных и аварийных деревьев в соответствии с требованиями, установленными действующим законодательством.

(пункт 7.1 в редакции решения Трудовского сельского совета Симферопольского района от 11.05.2023 № 1-40/2023)

7.2. Включение наружного освещения улиц, дорог, площадей и других освещаемых объектов производится при снижении уровня естественной освещённости в вечерние сумерки до 20 люкс, а отключение — в утренние сумерки при его повышении до 10 люкс по графику, утверждаемому уполномоченным органом.

7.3. Включение и отключение устройств наружного освещения подъездов жилых домов, номерных знаков домов и указателей адресных единиц, а также систем архитектурно-художественной подсветки производится в режиме работы наружного освещения улиц.

7.4. Металлические опоры, кронштейны и другие элементы устройств наружного освещения и контактной сети должны содержаться в чистоте, не иметь очагов коррозии и окрашиваться балансодержателями с периодичностью, устанавливаемой уполномоченным органом.

7.5. Окраска фасадов жилых и общественных зданий, сооружений независимо от форм собственности осуществляется в соответствии с проектами благоустройства, а памятников истории и культуры — по согласованию с соответствующими органами по охране и использованию памятников истории и культуры.

7.6. Элементы планировочной структуры оборудуются малыми архитектурными формами, количество, места размещения, архитектурное и цветовое решение которых определяются проектами благоустройства.

7.7. Ответственность за содержание и ремонт малых архитектурных форм несут их владельцы. Ремонт и покраска малых архитектурных форм осуществляется до наступления летнего сезона.

7.8. Установка памятников, памятных досок, знаков охраны памятников истории, культуры и природы на земельных участках, зданиях и сооружениях, находящихся в собственности физических и юридических лиц, осуществляется с согласия собственников (владельцев) недвижимости.

Глава 8. Прокладка, переустройство, ремонт и содержание подземных коммуникаций на территориях общего пользования

8.1. Предпочтительным способом прокладки и переустройства подземных сооружений на территориях общего пользования является закрытый способ без вскрытия благоустроенной поверхности. При отсутствии технической

возможности прокладки и переустройства подземных сооружений закрытым способом допускается применение открытого способа.

8.2. Переустройство существующих и прокладка новых подземных коммуникаций должны производиться до начала или в период реконструкции территорий общего пользования, а также при выполнении других работ по благоустройству территории.

8.3. Прокладка подземных сооружений и коммуникаций, а также переустройство или ремонт уже существующих и подлежащих реконструкции или капитальному ремонту осуществляются по совмещённым графикам в сроки, предусмотренные сводным планом, до начала дорожных работ и работ по благоустройству на основании разрешений и технических условий, выданных соответствующими организациями.

8.4. Разрешение (ордер) на производство земляных работ на территориях общего пользования выдаёт администрация сельского поселения.

8.5. Организация-заказчик, получившая разрешение на производство земляных работ, обязана известить о начале работ отдел ГИБДД и организацию, ответственную за содержание дороги.

8.6. Для принятия необходимых мер предосторожности и предупреждения повреждений смежных или пересекаемых подземных коммуникаций лицо, ответственное за производство работ, обязано не позднее чем за сутки до начала работ вызвать на место представителей организаций, имеющих на участке работ подземные сети, установить совместно с ними точное расположение этих сетей и принять меры к их полной сохранности и устройству защитных сооружений в соответствии с требованиями, указанными в рабочих чертежах при их согласовании. При этом на месте должна быть точно обозначена трасса строящейся коммуникации.

8.7. При повреждении существующих подземных сетей, зелёных насаждений составляется акт произвольной формы с участием представителей администрации сельского поселения и заинтересованных сторон. В акте указываются характер и причины повреждений, размер причинённого ущерба, конкретные виновники, а также меры по восстановлению повреждений с указанием сроков.

8.8. На центральных улицах, площадях и в местах интенсивного движения транспорта и пешеходов основные работы по строительству и реконструкции подземных коммуникаций (за исключением работ аварийного характера) должны выполняться в ночное время. Уборка ограждений, грунта и материалов должна производиться до 7 часов утра.

8.9. Организация, производящая работы, обязана до начала работ:

1) оградить каждое место вскрытия барьерами стандартного типа, окрашенными в цвета ярких тонов;

2) в тёмное время суток обеспечить ограждения световыми сигналами красного цвета;

3) обеспечить установку дорожных знаков и указателей стандартного типа;

4) на участке, на котором разрешено закрытие всего проезда, обозначить направление объезда;

5) выставить щит с указанием наименования организации, производящей работы, номеров телефонов, фамилий ответственных за работы, сроков начала и окончания работ;

б) на пешеходной части установить мостики через траншею не менее 0,75 метра шириной с перилами высотой не менее 1 метра с расчётной нагрузкой 400 килограммов на погонный метр мостика;

7) на проезжей части при необходимости установить через траншеи временные мосты для проезда шириной не менее 4 метров на каждую полосу движения транспорта, с расчётом на проезд автомашин с нагрузкой на заднюю ось — 10 тонн, а для въездов во дворы — не менее 3 метров с расчётом на нагрузку 7 тонн.

8.10. Вскрытие вдоль элементов улично-дорожной сети производится участками длиной:

1) для водопровода, газопровода, канализации и теплотрассы — 200-300 погонных метров;

2) для телефонного и электрического кабелей — 500-600 погонных метров (на всю длину катушки).

8.11. Организация, производящая вскрытие, обязана обеспечить полную сохранность от разборки покрытий булыжного и бортового камня и тротуарной плитки. В случае недостачи материалов для восстановления покрытия их поставляет организация, не обеспечившая сохранность.

8.12. При устройстве новых колодцев или камер ограждения предупреждающие знаки не убираются до достижения расчётной прочности сооружения. Для защиты крышек колодцев, водосточных решеток и лотков должны применяться щиты и короба, обеспечивающие доступ к люкам и колодцам.

8.13. При производстве земляных работ запрещается:

1) вскрытие дорожных покрытий и любые другие земляные работы без оформления разрешения на производство земляных работ, а также по истечении его срока действия;

2) перемещение существующих подземных сооружений, не предусмотренное утверждённым проектом, без согласования с заинтересованной организацией;

3) смещение каких-либо строений и сооружений на трассах существующих подземных сетей;

4) засыпка землёй или строительными материалами зелёных насаждений, крышек колодцев и газовых коверов, подземных сооружений, водосточных решеток, иных сооружений;

5) засыпка кюветов и водостоков, а также устройство переездов через водосточные каналы и кюветы без принятия мер по обеспечению оттока воды;

6) вырубка зелёных насаждений в вегетационный период, за исключением аварийных работ;

7) засорение территории;

8) перегон по элементам улично-дорожной сети (наименование поселения) с твёрдым покрытием тракторов и машин на гусеничном ходу;

9) приёмка в эксплуатацию инженерных сетей без предъявления справки

уполномоченного органа о восстановлении дорожных покрытий.

8.14. Работы, производимые без разрешения и обнаруженные представителями уполномоченного органа, должны быть немедленно прекращены и произведены восстановительные работы силами и средствами нарушителя.

8.15. Для ликвидации аварий на подземных коммуникациях, которые требуют немедленного вскрытия, организация, ведущая аварийные работы, обязана оповестить о начале работ уполномоченный орган, отдел ГИБДД, а также все организации, имеющие подземные коммуникации на участке вскрытия, с последующим получением разрешения в течение 2 суток в установленном порядке. При отсутствии разрешения по истечении 2 суток такое вскрытие считается самовольным.

8.16. Руководители строительно-монтажных и эксплуатирующих организаций обязаны:

- 1) обеспечить свободный доступ и подъезды к колодцам и приёмникам посредством своевременной уборки снега, льда, мусора;
- 2) в течение суток производить работы по очистке дорог от наледи, образующейся в результате течи водопроводных и канализационных сетей;
- 3) немедленно устранять течи на коммуникациях.

Глава 9. Посадка и учёт зелёных насаждений

9.1. Вертикальная планировка территории сельского поселения, прокладка подземных коммуникаций, устройство дорог, проездов и тротуаров должны быть закончены до начала посадок растений.

9.2. Работы по подготовке территории для размещения зелёных насаждений следует начинать с расчистки от подлежащих сносу зданий, сооружений, остатков естественного и искусственного происхождения, разметки мест сбора, обвалования растительного грунта и снятия его, а также мест пересадки растений, которые будут использованы для озеленения. Во избежание просадки почв подсыпка органическим мусором или отходами химического производства не допускается.

9.3. Растительный грунт, подлежащий в соответствии с проектом строительства снятию с застраиваемых площадей, должен срезаться, перемещаться в специально выделенные места и складироваться. При работе с растительным грунтом следует предохранять его от загрязнения, размывания, выветривания и смешивания с нижележащим нерастительным грунтом.

9.4. Требования к качеству и параметрам растительного грунта, посадочного материала из питомников, технологии и нормам посадки растений, их видам, устройству дорожно-тропиночной сети на территории, занятой зелёными насаждениями, определяются сводами правил и национальными стандартами, приведёнными в приложении к настоящим Правилам

9.5. При посадке зелёных насаждений не допускается:

- 1) произвольная посадка растений в нарушение существующей технологии;
- 2) касание ветвей деревьев токонесущих проводов, закрытие ими

указателей адресных единиц и номерных знаков домов;

3) посадка деревьев на расстоянии ближе 5 метров до наружной стены здания или сооружения.

9.6. Все объекты (участки) зелёных насаждений подлежат паспортизации. Паспорта зелёных насаждений оформляются органом (организацией), определяемым (определяемой) главой сельского поселения. В паспорте объекта (участка) зелёных насаждений указываются:

1) установочные сведения о зелёных насаждениях (название, местоположение, площадь, пользователь);

2) краткое описание зелёных насаждений (породный состав, таксационные характеристики);

3) характеристика экологического состояния зелёных насаждений;

4) обязательные меры по охране и содержанию зелёных насаждений.

9.7. К паспорту объекта (участка) зелёных насаждений прилагается схема участка. Копии указанных паспортов хранятся собственниками, владельцами и пользователями озеленённых территорий, принявших на себя обязательства по содержанию зелёных насаждений, и органом (организацией), указанным (указанной) в пункте 8.6 настоящих Правил.

Глава 10. Охрана и содержание зелёных насаждений

10.1. Физические и юридические лица, собственники, владельцы и пользователи озеленённых территорий, принявшие обязательства по содержанию зелёных насаждений, обязаны:

1) оформить и хранить паспорт объектов (участка) зелёных насаждений;

2) обеспечить сохранность и уход за зелёными насаждениями;

3) регулярно проводить весь комплекс агротехнических мер, в том числе полив газонов, деревьев и кустарников, борьбу с сорняками, вредителями и болезнями, скашивание газонов;

4) проводить озеленение территории и обрезку зелёных насаждений по утвержденным дендрологическим проектам, разработанным в соответствии с градостроительными, экологическими, санитарно-гигиеническими нормами, за свой счёт;

5) вырубку (пересадку) зелёных насаждений оформлять в порядке, установленном настоящими Правилами;

6) проводить омолаживающую обрезку деревьев только по письменному разрешению органа (организации), указанного (указанной) в пункте 9.6 настоящих Правил, а формовочную и санитарную обрезку древесно-кустарниковой растительности — по согласованию с ним (ней);

7) не допускать загрязнения территорий, занятых зелёными насаждениями, бытовыми и промышленными отходами, сточными водами;

8) не допускать складирования и хранения строительных материалов, имущества, сырья на газонах и под зелёными насаждениями;

9) проводить санитарную уборку территории, удаление поломанных деревьев и кустарников;

10) ежегодно направлять в орган (организацию), указанный (указанную) в

пункте 9.6 настоящих Правил, информацию об изменении (вырубка, обрезка, пересадка, посадка) в инвентаризационных материалах зелёных насаждений по установленной форме.

10.2. Вырубка зелёных насаждений может быть разрешена в случае:

- 1) обеспечения условий для размещения объектов капитального строительства федерального, регионального или местного значения в соответствии с утверждёнными документами территориального планирования;
- 2) обслуживания объектов инженерного благоустройства, надземных коммуникаций;
- 3) ликвидации аварийных и чрезвычайных ситуаций;
- 4) восстановления по заключениям Межрегионального управления Роспотребнадзора по Республике Крым и городу Севастополю уровня освещённости, соответствующей нормативам для жилых и нежилых помещений;
- 5) необходимости улучшения качественного и видового состава зелёных насаждений.

10.3. Вырубка зелёных насаждений, совершённая без предварительного оформления разрешительных документов, является незаконной.

10.4. Вырубка, пересадка, обрезка древесно-кустарниковой растительности, которая появилась в результате хозяйственной деятельности или естественным образом на земельном участке (садово-огородные и дачные участки, индивидуальная жилая застройка) после передачи его в собственность физическому или юридическому лицу, осуществляется им по своему усмотрению без оформления разрешения.

10.5. Вырубка деревьев, имеющих мемориальную, историческую или эстетическую ценность, статус которых закреплён в установленном порядке, видов древесной и кустарниковой растительности, занесённых в Красную книгу Российской Федерации или Красную книгу Республики Крым, а также расположенных на особо охраняемых природных территориях местного значения, запрещён.

10.6. В чрезвычайных и аварийных ситуациях, когда падение деревьев угрожает жизни и здоровью людей, состоянию зданий, сооружений, движению транспорта, функционированию инженерных коммуникаций, вырубка указанных насаждений производится без предварительного оформления разрешений.

10.7. Разрешения на вырубку деревьев, растущих ближе 5 метров от зданий, сооружений, вызывающих повышенное затенение помещений, выдаются органом (организацией), указанным (указанной) в пункте 9.6 настоящих Правил, по заявлениям граждан бесплатно на основании заключения Межрегионального управления Роспотребнадзора по Республике Крым и городу Севастополю, являющегося уполномоченным территориальным органом Федеральной службы по надзору в сфере защиты прав потребителей и благополучия человека, осуществляющим функции по контролю и надзору в сфере обеспечения санитарно-эпидемиологического благополучия населения, защиты прав потребителей на потребительском рынке на территории Республики Крым и города федерального значения Севастополя.

10.8. Учет и клеймение сухих, усыхающих и больных деревьев (кустарников) независимо от их местонахождения производится силами и средствами органа (организации), указанного (указанной) в пункте 9.6 настоящих Правил, по заявлениям физических и юридических лиц, пользователей, собственников и арендаторов озеленённых территорий.

Если при обследовании сухих деревьев и кустарников будет установлено, что гибель деревьев произошла не от старости и болезней, а по вине отдельных граждан или должностных лиц, то оценка этих деревьев производится по ставкам восстановительной стоимости на сырораствующие деревья, а виновные в их гибели привлекаются к административной ответственности.

Глава 11. Восстановление зелёных насаждений

11.1. Утрата (вырубка, уничтожение) либо повреждение многолетних зелёных насаждений, которые произошли в результате действий или бездействия должностных лиц, физических или юридических лиц, подлежат полной компенсации. Компенсационная стоимость включает в себя затраты на воспроизводство (посадку) насаждений, на долговременный уход за ними, а также возмещение экологического ущерба, определяемого в зависимости от ценности, местоположения и качественного состояния зелёных насаждений.

11.2. Компенсационное озеленение производится с учётом следующих требований:

- 1) количество восстанавливаемых зелёных насаждений должно быть не менее вырубленных без сокращения площади озеленённой территории;
- 2) видовой состав и конструкция восстанавливаемых зелёных насаждений по архитектурным, экологическим и эстетическим характеристикам подлежат улучшению;
- 3) восстановление производится в пределах территории, где была произведена вырубка, с высадкой деревьев с комом.

11.3. Компенсационное озеленение производится за счёт средств физических или юридических лиц, в интересах которых был произведен снос.

Компенсационное озеленение по фактам незаконных вырубки, уничтожения (при невозможности установления виновного лица), естественной гибели зелёных насаждений производится за счёт средств бюджета Трудовского сельского поселения Симферопольского района Республики Крым.

11.4. Расчёт компенсационной стоимости производится при оформлении разрешения на вырубку зелёных насаждений в порядке, определённом главой администрации Трудовского сельского поселения Симферопольского района.

11.5. Компенсационная стоимость не взыскивается в следующих случаях:

- 1) санитарных рубок и обрезки, проводимых по письменному разрешению органа (организации), указанного (указанной) в пункте 8.6 настоящих Правил;
- 2) восстановления по заключению территориального органа Межрегионального управления Роспотребнадзора по Республике Крым и городу Севастополю, являющегося уполномоченным территориальным

органом Федеральной службы по надзору в сфере защиты прав потребителей и благополучия человека, осуществляющим функции по контролю и надзору в сфере обеспечения санитарно-эпидемиологического благополучия населения, защиты прав потребителей на потребительском рынке на территории Республики Крым и города федерального значения Севастополя исходя из норм инсоляции жилых помещений;

- 3) вырубки зелёных насаждений, высаженных с нарушением действующих норм;
- 4) стихийных бедствий;
- 5) при удалении аварийных деревьев и кустарников.

Глава 12. Содержание сельскохозяйственных животных

12.1. В настоящих Правилах используются следующие основные понятия:

1. **сельскохозяйственные животные** - лошади, крупный рогатый скот (коровы, бычки, телки), мелко рогатый скот (овцы, козы), птицы и другие животные (далее по тексту – животные), содержащиеся в личных подсобных хозяйствах граждан и у юридических лиц, используемые в целях производства животноводческой продукции, необходимым условием содержания которых является выпас.

2. **владелец сельскохозяйственных животных** - физическое или юридическое лицо, которое владеет, распоряжается и (или) пользуется сельскохозяйственными животными на праве собственности или на основании иных вещных прав. Далее по тексту - владелец животных.

3. **прогон сельскохозяйственных животных** - передвижение сельскохозяйственных животных от места их постоянного нахождения до места выпаса и обратно;

4. **выпас сельскохозяйственных животных** - контролируемое пребывание на пастбище сельскохозяйственных животных в специально отведенных местах.

5. **безнадзорные животные** - животные, безнадзорно находящиеся или перемещающиеся вне установленных мест без надзора собственника или уполномоченного лица.

6. **потрава** - потрава посевов сельскохозяйственных культур - последствия в виде гибели урожая, частичного или полного его количественного и качественного снижения в результате воздействия животного.

7. **учет (идентификация) животных** - нанесение ветеринарными специалистами или иными уполномоченными лицами номерных знаков путем выжигания, татуировки, биркования или другим способом, позволяющим идентифицировать животных.

12.2. Владелец животного имеет право:

- распоряжаться по своему усмотрению животными: приобретать, продавать, дарить, менять животных с соблюдением порядка, предусмотренного настоящими Правилами.

Владелец животных обязан:

- обеспечивать безопасность граждан от воздействия животных, а также

обеспечивать спокойствие и тишину для окружающих;

- не допускать свободного выпаса и бродяжничества животных в черте населенных пунктов муниципального образования;

- соблюдать санитарно-гигиенические и ветеринарно - санитарные правила содержания животных;

- выполнять предписания должностных лиц органов государственного санитарно-эпидемиологического и ветеринарного надзора;

- не допускать загрязнения окружающей среды отходами животноводства, доставлять трупы животных, абортированные и мертворожденные плоды в специально отведенные места. Бытовые отходы от содержания животных разрешается временно складировать не далее 5 м от тыльной или боковой части двора с соответствующим ограждением, препятствующим загрязнению территории общего пользования, с последующим вывозом на санкционированную свалку.

- соблюдать правила прогона по населенному пункту и выгулу животных; выполнять мероприятия по учету (идентификации) животных.

- выполнять иные требования: осуществлять уборку территории дорог, придомовых территорий от отходов животноводства, предупреждать появление мух, и неприятных запахов.

- соблюдать установленные правила карантина животных.

Владельцы животных несут ответственность за их здоровье и содержание в соответствии с настоящими Правилами, а также за нанесение морального вреда, имущественного ущерба либо вреда здоровью человека, причиненного животным.

12.3. Содержание животных на территории сельского поселения допускается только в селитебных (жилых) районах частной застройки.

Размер поголовья животных определяются с учетом действующих санитарных, санитарно-гигиенических, ветеринарных норм и правил. Предельный размер поголовья животных в зависимости от расстояния от помещений для содержания и разведения животных до объектов жилой застройки устанавливается в соответствии с СанПиН 2.2.1/2.1.1.1200-03 "Санитарно-защитные зоны и санитарная классификация предприятий, сооружений и иных объектов".

Содержание животных в зоне многоэтажной жилой застройки не допускается. В целях защиты поверхностных, подземных вод и почв от загрязнения отходами, связанными с содержанием животных, профилактики и борьбы с заразными, массовыми незаразными болезнями и общими для человека и животных, граждане обеспечивают содержание и уход за животными в соответствии с действующими ветеринарно-санитарными правилами.

12.4. Места выпаса и прогона животных определяются администрацией сельского поселения с учетом требований законодательства Российской Федерации и Республики Крым.

Запрещается выпас животных на территориях парков, скверов, улиц, внутри дворовых территорий, в местах массового отдыха и купания людей. В местах массового отдыха и купания людей землепользователем, балансодержателем,

арендатором водного объекта обязаны быть установлены информационные знаки: "Водопой, прогон, выпас домашних сельскохозяйственных животных ЗАПРЕЩЕН".

Выпас на полосе отвода автомобильной дороги запрещен.

12.5. Разрешается:

- складировать в местах временного хранения отходы от животных на территории частных домовладений в хозяйственной зоне.

Запрещается:

- складировать и хранить отходы от животных на территории улиц, переулков, площадей, парков, в лесополосах и на пустырях;
- сжигать отходы от животных, включая территории частных домовладений;
- оставлять на улице отходы от животных в ожидании специализированного транспорта;
- загрузка мусорных ящиков жилищно-коммунального хозяйства отходами от животных.

К отходам от животных относятся навоз и жидкие стоки.

Вывоз отходов от животных производится на отведенные в соответствии с действующими ветеринарно-санитарными требованиями земельные участки, расположенные на территории сельского поселения.

Глава 13. Содержание мест захоронения погребения

13.1. На территории кладбищ посетители должны соблюдать общественный порядок и тишину.

13.2. На территории кладбища посетителям запрещается:

- портить памятники, оборудование кладбища, засорять территорию;
- ломать зеленые насаждения, рвать цветы;
- водить собак, пасти домашних животных;
- разводить костры, добывать песок, глину, землю;
- ездить на велосипедах, мопедах, мотороллерах, мотоциклах, въезжать на территорию кладбища на автомобильном транспорте, за исключением инвалидов, а также в случаях необходимости подвоза тела усопшего, проведение согласованных с администрацией поселения необходимых работ;
- распивать спиртные напитки.

Глава 14. Особые условия уборки и благоустройства

14.1. На всей территории сельского поселения запрещается:

- вывозить и выгружать бытовой, строительный мусор и грунт, промышленные отходы и хозяйственно-бытовые сточные воды из выгребных ям в места, не отведенные для этой цели администрацией сельского поселения и не согласованные с органами санитарно-эпидемиологического надзора и органом по охране окружающей среды;
- сорить на улицах, площадях и в других общественных местах, выставлять тару с мусором и пищевыми отходами на улицы;
- предприятиям, организациям и населению сбрасывать в водоемы бытовые, производственные отходы и загрязнять воду и прилегающую к водоему территорию;

- сметать мусор на проезжую часть улиц, в ливне-приемники ливневой канализации;
- производить расклейку афиш, объявлений на фасадах зданий, столбах, деревьях, остановочных павильонах и других объектах, внешнего благоустройства, не предназначенных для этой цели;
- складировать около торговых точек тару, запасы товаров, производить организацию торговли без специального оборудования;
- ограждать строительные площадки с уменьшением пешеходных дорожек (тротуаров);
- повреждать или вырубать зеленые насаждения, в том числе деревья хвойных пород;
- захламлять придомовые, дворовые территории общего пользования металлическим ломом, строительным, бытовым мусором и другими материалами;
- самовольно изменять устройства водопропускных сооружений и водосборных каналов, а также загромождать данные сооружения всеми видами отходов, землей и строительными материалами;
- использовать питьевую воду не по назначению (полив, технические нужды) без приборов учета;
- парковка и стоянка транспорта, прицепов и других механических средств, а также хранение оборудования во дворах и на территориях общего пользования, на тротуарах и газонах, детских площадках, других местах, не предназначенных для этих целей, наезд на бордюры.

Глава 15. Требования к размещению и содержанию ограждений строительных площадок, строительных сеток на фасадах зданий

15.1. В целях обеспечения безопасности при выполнении строительных работ, улучшения эстетики сельской среды организация и производство строительных работ (ремонт, строительство или реконструкция) должны осуществляться при соблюдении требований законодательства Российской Федерации об охране труда, иных действующих нормативных правовых актов, настоящего постановления, а также при наличии следующих документов:

- для установки ограждения строительной площадки - проектной документации, разрешения на строительство (реконструкцию) объектов капитального строительства;
- для размещения строительной сетки - паспорта фасада здания, строения, сооружения, согласованного Управлением архитектуры и градостроительства администрации Симферопольского района, ордера на производство отделочных работ (для объектов капитального ремонта) или разрешения на строительство (реконструкцию) объектов капитального строительства.

Строительные площадки, участки работ и рабочие места, проезды и подходы к ним в темное время суток должны быть освещены, оборудованы

предупреждающими знаками в соответствии с требованиями государственных стандартов, действующих норм и правил.

Выезды со строительных площадок должны быть оборудованы пунктами мойки (очистки) колес автотранспорта.

Своевременно, но не реже одного раза в полгода необходимо проводить мероприятия по поддержанию в надлежащем состоянии ограждения, строительной сетки, строительных лесов, подсветки и оборудования строительной площадки.

При отсутствии разрешения на строительство (реконструкцию) объектов капитального строительства застройщику необходимо благоустроить территорию согласно паспорту фасада здания, строения, сооружения, согласованному Управлением архитектуры и градостроительства Симферопольского района, в течение шести месяцев со дня принятия решения о предоставлении земельного участка. При этом ограждение территории возможно лишь с использованием декоративного неглухого ограждения высотой не более 1,8 м, выполненного по индивидуальному проекту.

15.2. При строительстве, реконструкции объектов капитального строительства, находящихся на территории муниципального образования Трудовское сельское поселение, застройщики обязаны соблюдать требования, установленные настоящими Правилами благоустройства.

15.3. Для размещения рабочих, инструмента и материалов при выполнении строительных и ремонтных работ на фасадах зданий, в том числе при их утеплении и отделке путем монтажа различных конструкций навесных фасадных систем, применяются строительные леса.

Поверхность грунта, на которую устанавливаются строительные леса, должна быть спланирована или оборудована регулируемыми опорами (домкратами).

Металлические строительные леса должны быть огрунтованы и окрашены.

Строительная сетка должна быть навешена на крепления, специально изготовленные для таких целей, находящиеся по фасаду здания, или же на строительные леса, а также должна находиться в натянутом состоянии на всей поверхности для придания устойчивости.

Наличие строительной сетки обязательно при осуществлении строительных работ со стороны территорий общего пользования, особо охраняемых территорий и объектов, где дополнительно должен быть оборудован сплошной защитный навес.

15.4. При выполнении строительных работ не допускаются:

- установка строительного ограждения, не соответствующего настоящим Требованиям, а также без выданного в установленном порядке разрешения на проведение строительных работ;

- размещение рекламных конструкций на строительных ограждениях и строительной сетке;

- установка строительных лесов из дерева (за исключением настилов) на фасадах, расположенных со стороны территорий общего пользования, особо охраняемых территорий и объектов;

- крепление строительных лесов к парапетам, карнизам, балконам и другим выступающим частям зданий и сооружений;

- наличие видимых искривлений и провисаний строительной сетки.

Глава 16. Наружная реклама и информация

(глава 16 введена решением Трудовского сельского совета Симферопольского района от 28.10.2022 № 3-33/2022)

Объекты наружной рекламы и информации (ОНРИ)

16.1. Объекты наружной рекламы и информации подразделяются на следующие виды:

- объекты наружной рекламы (рекламные конструкции);
- объекты информации Симферопольского района;
- объекты информационного оформления предприятий и организаций по обслуживанию населения (вывески и информационные конструкции).

16.2. Установка и эксплуатация рекламных конструкций на территории муниципального образования Трудовское сельское поселение Симферопольского района Республики Крым осуществляется на основании разрешения на установку и эксплуатацию рекламных конструкций, выдаваемого Администрацией Симферопольского района Республики Крым.

16.3. Установка и эксплуатация информационных конструкций на территории муниципального образования Трудовское сельское поселение Симферопольского района Республики Крым осуществляется на основании согласования на установку и эксплуатацию информационных конструкций, выдаваемого Администрацией Симферопольского района Республики Крым.

16.4. Объекты наружной рекламы и информации, установленные и эксплуатируемые на территории муниципального образования Трудовское сельское поселение Симферопольского района Республики Крым, не должны ухудшать его архитектурный облик, преграждать визуальное восприятие объектов архитектуры.

16.5. На территории муниципального образования Трудовское сельское поселение Симферопольского района Республики Крым не допускается:

- установка и эксплуатация объектов наружной рекламы и информации без разрешительной документации;

- установка и эксплуатация объектов наружной рекламы и информации на знаке дорожного движения, его опоре или любом ином приспособлении, предназначенном для регулирования дорожного движения;
- установка и эксплуатация объектов наружной рекламы и информации над проезжей частью дорог и улиц;
- установка и эксплуатация объектов наружной рекламы и информации в виде перетяжек и (или) транспарантов. Установка данных объектов наружной рекламы и информации разрешена исключительно для праздничного оформления территории муниципального образования Трудовское сельское поселение Симферопольского района Республики Крым;
- установка и эксплуатация выносных объектов наружной рекламы и информации в виде штендеров (стопперов и других подобных объектов);
- установка и эксплуатация объектов наружной рекламы и информации в оконных и дверных проемах и арках зданий;
- размещение на зданиях, строениях и сооружениях наружной рекламы и информации без конструкций, на которых размещается реклама и информация (надписи, наклейки и т.п.);
- оклейка витрин, окон и дверей;
- на земельных участках независимо от форм собственности, а также на зданиях или ином недвижимом имуществе, находящемся в государственной собственности Республики Крым и муниципальной собственности муниципального образования Трудовское сельское поселение Симферопольского района Республики Крым, установка и эксплуатация рекламных конструкций, не указанных в утвержденных в установленном порядке схемах размещения рекламных конструкций.

16.6. На территории муниципального образования Трудовское сельское поселение Симферопольского района Республики Крым все отдельно стоящие конструкции по своему типу, размеру и иным характеристикам должны соответствовать сборнику типовых конструкций для размещения наружной рекламы и информации на территории Республики Крым, утвержденному Советом Министров Республики Крым от 21 октября 2015 года № 405 (в редакции постановления от 26 августа 2021 года № 496), а также правилам распространения наружной рекламы, установки и эксплуатации объектов наружной рекламы и информации на территории Симферопольского района утверждённым решением 18 сессии Симферопольского районного совета 1 созыва от 30 апреля 2015 года № 242 (с изменениями и дополнениями).

16.7. Объекты наружной рекламы и информации, устанавливаемые на зданиях, строениях и сооружениях, по своему типу, размеру и иным характеристикам должны соответствовать стандартам размещения информационных и рекламных конструкций на территории муниципального образования Симферопольский район, утвержденных Администрацией Симферопольского района Республики Крым, за исключением информационных конструкций, устанавливаемых на объектах культурного наследия, выявленных объектах культурного наследия, включенных в

соответствующий реестр, а также на их территориях, за исключением территорий достопримечательных мест, а также правилам распространения наружной рекламы, установки и эксплуатации объектов наружной рекламы и информации на территории Симферопольского района, утверждённым решением 18 сессии Симферопольского районного совета 1 созыва от 30 апреля 2015 года № 242 (с изменениями и дополнениями).

16.8. Конструкция объекта наружной рекламы и информации должна соответствовать техническим нормам и требованиям к конструкциям соответствующего типа, должна быть безопасна, спроектирована, изготовлена и установлена в соответствии с существующими строительными нормами и правилами, ГОСТами, правилами устройства электроустановок, техническими регламентами и другими нормативными актами, содержащими требования для конструкций данного типа.

16.9. Владелец объекта наружной рекламы и информации обязан содержать конструкцию, а также непосредственно прилегающую к конструкции территорию в надлежащем техническом и санитарном состоянии (покос травы, уборка территории), не допускать наличия на информационном поле конструкции загрязнений, надрывов и иных повреждений, а также наличия на конструкции деформаций, следов коррозии, отслоения краски, иных повреждений. Не допускается размещение объявлений (листовок, афиш, наклеек, вывесок) на опорах и каркасах объектов наружной рекламы и информации.

16.10. Владелец конструкции обязан восстановить благоустройство территории и (или) объекта размещения после установки (демонтажа) объекта наружной рекламы и информации в сроки:

- не более 4 суток на территориях второй рекламной зоны (территориях общего градостроительного значения);
- не более 5 суток на территориях третьей рекламной зоны (территориях особого муниципального значения).

16.11. Владельцы объектов наружной рекламы и средств размещения информации обязаны следить за их надлежащим состоянием, своевременно производить их ремонт и уборку места размещения средств наружной рекламы и информации.

16.12. Владельцы объектов наружной рекламы и средств размещения информации обязаны соблюдать правила распространения наружной рекламы, установки и эксплуатации объектов наружной рекламы и информации на территории Симферопольского района, утверждённые решением 18 сессии Симферопольского районного совета 1 созыва от 30 апреля 2015 года № 242 (с изменениями и дополнениями).

Раздел III. Заключительные положения

Глава 17. Контроль и ответственность в сфере благоустройства территории Трудовского сельского поселения Симферопольского района *(нумерация главы 17 изменена на основании решения Трудовского сельского совета Симферопольского района от 28.10.2022 № 3-33/2022)*

17.1. Контроль за соблюдением настоящих Правил осуществляют

в пределах своей компетенции:

- 1) уполномоченный орган;
- 2) орган (организация), указанный (указанная) в пункте 8.6 настоящих Правил;
- 3) иные органы и должностные лица в соответствии с действующим законодательством.

17.2. Физические, должностные и юридические лица обязаны обеспечивать условия, необходимые для осуществления контроля за соблюдением настоящих Правил.

17.3. Лица, виновные в нарушении настоящих Правил, привлекаются к административной ответственности в соответствии с Законом Республики Крым от 17 июня 2015 года № 117-ЗРК/2015 «Об административных правонарушениях в Республике Крым».

**Перечень
сводов правил и национальных стандартов,
подлежащих применению при осуществлении деятельности
по благоустройству**

1. СП 42.13330.2016 «[СНиП 2.07.01-89*](#) Градостроительство. Планировка и застройка городских и сельских поселений».
2. СП 82.13330.2016 «[СНиП III-10-75](#) Благоустройство территорий».
3. [СП 45.13330.2012](#) «СНиП 3.02.01-87 Земляные сооружения, основания и фундаменты».
4. [СП 48.13330.2011](#) «СНиП 12-01-2004 Организация строительства».
5. [СП 116.13330.2012](#) «СНиП 22-02-2003 Инженерная защита территорий, зданий и сооружений от опасных геологических процессов. Основные положения».
6. СП 104.13330.2016 «[СНиП 2.06.15-85](#) Инженерная защита территории от затопления и подтопления».
7. [СП 59.13330.2016](#) «СНиП 35-01-2001 Доступность зданий и сооружений для маломобильных групп населения».
8. [СП 140.13330.2012](#) «Городская среда. Правила проектирования для маломобильных групп населения».
9. [СП 136.13330.2012](#) «Здания и сооружения. Общие положения проектирования с учётом доступности для маломобильных групп населения».
10. [СП 138.13330.2012](#) «Общественные здания и сооружения, доступные маломобильным группам населения. Правила проектирования».
11. [СП 137.13330.2012](#) «Жилая среда с планировочными элементами, доступными инвалидам. Правила проектирования».
12. [СП 32.13330.2012](#) «СНиП 2.04.03-85 Канализация. Наружные сети и сооружения».
13. [СП 31.13330.2012](#) «СНиП 2.04.02-84* Водоснабжение. Наружные сети и сооружения».
14. [СП 124.13330.2012](#) «СНиП 41-02-2003 Тепловые сети».
15. [СП 34.13330.2012](#) «СНиП 2.05.02-85* Автомобильные дороги».
16. СП 52.13330.2016 «[СНиП 23-05-95*](#) Естественное и искусственное освещение».
17. [СП 50.13330.2012](#) «СНиП 23-02-2003 Тепловая защита зданий».
18. [СП 51.13330.2011](#) «СНиП 23-03-2003 Защита от шума».
19. [СП 53.13330.2011](#) «СНиП 30-02-97* Планировка и застройка территорий садоводческих (дачных) объединений граждан, здания и сооружения».
20. [СП 118.13330.2012](#) «СНиП 31-06-2009 Общественные здания и сооружения».
21. СП 54.13330.2012 «[СНиП 31-01-2003](#) Здания жилые многоквартирные».

22. [СП 251.1325800.2016](#) «Здания общеобразовательных организаций. Правила проектирования».
23. [СП 252.1325800.2016](#) «Здания дошкольных образовательных организаций. Правила проектирования».
24. [СП 113.13330.2012](#) «СНиП 21-02-99* Стоянки автомобилей».
25. [СП 158.13330.2014](#) «Здания и помещения медицинских организаций. Правила проектирования».
26. [СП 257.1325800.2016](#) «Здания гостиниц. Правила проектирования».
27. [СП 35.13330.2011](#) «СНиП 2.05.03-84* Мосты и трубы».
28. [СП 101.13330.2012](#) «СНиП 2.06.07-87 Подпорные стены, судоходные шлюзы, рыбопропускные и рыбозащитные сооружения».
29. [СП 102.13330.2012](#) «СНиП 2.06.09-84 Туннели гидротехнические».
30. [СП 58.13330.2012](#) «СНиП 33-01-2003 Гидротехнические сооружения. Основные положения».
31. [СП 38.13330.2012](#) «СНиП 2.06.04-82* Нагрузки и воздействия на гидротехнические сооружения (волновые, ледовые и от судов)».
32. [СП 39.13330.2012](#) «СНиП 2.06.05-84* Плотины из грунтовых материалов».
33. [СП 40.13330.2012](#) «СНиП 2.06.06-85 Плотины бетонные и железобетонные».
34. [СП 41.13330.2012](#) «СНиП 2.06.08-87 Бетонные и железобетонные конструкции гидротехнических сооружений».
35. [СП 101.13330.2012](#) «СНиП 2.06.07-87 Подпорные стены, судоходные шлюзы, рыбопропускные и рыбозащитные сооружения».
36. [СП 102.13330.2012](#) «СНиП 2.06.09-84 Туннели гидротехнические».
37. [СП 122.13330.2012](#) «СНиП 32-04-97 Тоннели железнодорожные и автодорожные».
38. [СП 259.1325800.2016](#) «Мосты в условиях плотной городской застройки. Правила проектирования».
39. [СП 132.13330.2011](#) «Обеспечение антитеррористической защищённости зданий и сооружений. Общие требования проектирования».
40. [СП 254.1325800.2016](#) «Здания и территории. Правила проектирования защиты от производственного шума».
41. [СП 18.13330.2011](#) «СНиП II-89-80* Генеральные планы промышленных предприятий».
42. [СП 19.13330.2011](#) «СНиП II-97-76 Генеральные планы сельскохозяйственных предприятий».
43. [СП 131.13330.2012](#) «СНиП 23-01-99* Строительная климатология».
44. [ГОСТ Р 52024-2003](#) «Услуги физкультурно-оздоровительные и спортивные. Общие требования».
45. [ГОСТ Р 52025-2003](#) «Услуги физкультурно-оздоровительные и спортивные. Требования безопасности потребителей».
46. [ГОСТ Р 53102-2015](#) «Оборудование детских игровых площадок. Термины и определения».
47. [ГОСТ Р 52169-2012](#) «Оборудование и покрытия детских игровых площадок. Безопасность конструкции и методы испытаний. Общие требования».
48. [ГОСТ Р 52167-2012](#) «Оборудование детских игровых площадок.

- Безопасность конструкции и методы испытаний качелей. Общие требования».
49. [ГОСТ Р 52168-2012](#) «Оборудование детских игровых площадок. Безопасность конструкции и методы испытаний горок. Общие требования».
50. [ГОСТ Р 52299-2013](#) «Оборудование детских игровых площадок. Безопасность конструкции и методы испытаний качалок. Общие требования».
51. [ГОСТ Р 52300-2013](#) «Оборудование детских игровых площадок. Безопасность конструкции и методы испытаний каруселей. Общие требования».
52. [ГОСТ Р 52169-2012](#) «Оборудование и покрытия детских игровых площадок. Безопасность конструкции и методы испытаний. Общие требования».
53. [ГОСТ Р 52301-2013](#) «Оборудование детских игровых площадок. Безопасность при эксплуатации. Общие требования».
54. [ГОСТ Р ЕН 1177-2013](#) «Ударопоглощающие покрытия детских игровых площадок. Требования безопасности и методы испытаний».
55. [ГОСТ Р 55677-2013](#) «Оборудование детских спортивных площадок. Безопасность конструкций и методы испытания. Общие требования».
56. [ГОСТ Р 55678-2013](#) «Оборудование детских спортивных площадок. Безопасность конструкций и методы испытания спортивно-развивающего оборудования».
57. [ГОСТ Р 55679-2013](#) «Оборудование детских спортивных площадок. Безопасность при эксплуатации».
58. [ГОСТ Р 52766-2007](#) «Дороги автомобильные общего пользования. Элементы обустройства».
59. [ГОСТ Р 52289-2004](#) «Технические средства организации дорожного движения. Правила применения дорожных знаков, разметки, светофоров, дорожных ограждений и направляющих устройств».
60. [ГОСТ 33127-2014](#) «Дороги автомобильные общего пользования. Ограждения дорожные. Классификация».
61. [ГОСТ Р 52607-2006](#) «Технические средства организации дорожного движения. Ограждения дорожные удерживающие боковые для автомобилей. Общие технические требования».
62. [ГОСТ 26213-91](#) «Почвы. Методы определения органического вещества».
63. [ГОСТ Р 53381-2009](#) «Почвы и грунты. Грунты питательные. Технические условия».
64. [ГОСТ 17.4.3.04-85](#) «Охрана природы. Почвы. Общие требования к контролю и охране от загрязнения».
65. [ГОСТ 17.5.3.06-85](#) «Охрана природы. Земли. Требования к определению норм снятия плодородного слоя почвы при производстве земляных работ».
66. [ГОСТ 32110-2013](#) «Шум машин. Испытания на шум бытовых и профессиональных газонокосилок с двигателем, газонных и садовых тракторов с устройствами для кошения».
67. [ГОСТ Р 17.4.3.07-2001](#) «Охрана природы. Почвы. Требования к свойствам осадков сточных вод при использовании их в качестве удобрения».
68. [ГОСТ 28329-89](#) «Озеленение городов. Термины и определения».
69. [ГОСТ 24835-81](#) «Саженцы деревьев и кустарников. Технические условия».
70. [ГОСТ 24909-81](#) «Саженцы деревьев декоративных лиственных пород.

Технические условия».

71. [ГОСТ 25769-83](#) «Саженьцы деревьев хвойных пород для озеленения городов. Технические условия».

72. ГОСТ 2874-73 «Вода питьевая».

73. ГОСТ 17.1.3.03-77 «Охрана природы. Гидросфера. Правила выбора и оценка качества источников централизованного хозяйственно-питьевого водоснабжения».

74. [ГОСТ Р 55935-2013](#) «Состав и порядок разработки научно-проектной документации на выполнение работ по сохранению объектов культурного наследия - произведений ландшафтной архитектуры и садово-паркового искусства».

75. [ГОСТ Р 55627-2013](#) «Археологические изыскания в составе работ по реставрации, консервации, ремонту и приспособлению объектов культурного наследия».

76. [ГОСТ 23407-78](#) «Ограждения инвентарные строительных площадок и участков производства строительного-монтажных работ».

77. Иные своды правил и стандарты, принятые и вступившие в действие в установленном порядке.

Приложение 3
к Правилам благоустройства
Трудовского сельского поселения

ОБЪЯСНЕНИЕ

« » _____ 20__ г.

_____ (место составления)

ФИО _____

Дата рождения _____

Образование _____

Гражданство _____

Паспортные данные _____

Место рождения _____

Адрес места регистрации, проживания, телефон _____

Место работы и должность _____

Привлекался ли ранее к административной ответственности _____

С содержанием ст. 51 Конституции Российской Федерации о том, что никто не обязан свидетельствовать против себя самого, своего супруга и близких родственников, круг которых определяется федеральным законом ознакомлен:

_____ (подпись)

По существу заданных вопросов могу пояснить следующее:

_____ (подпись, фамилия, инициалы)

Приложение 4
к Правилам благоустройства
Трудовского сельского поселения

ПРОТОКОЛ №

об административном правонарушении для физических лиц

« _____ » _____ 20__ г.

_____ (место составления)

_____ (фамилия, имя, отчество, гражданина (ки), составившего протокол, наименование организации)

составил настоящий протокол о том, что гражданин(ка):

Фамилия																				
---------	--	--	--	--	--	--	--	--	--	--	--	--	--	--	--	--	--	--	--	--

Имя																				
-----	--	--	--	--	--	--	--	--	--	--	--	--	--	--	--	--	--	--	--	--

Отчество																				
----------	--	--	--	--	--	--	--	--	--	--	--	--	--	--	--	--	--	--	--	--

Число, месяц, год и место рождения _____

Место регистрации, жительства и тел. _____

Место работы и должность _____

Размер заработной платы (пенсии, стипендии) _____

Семейное положение: _____ На иждивении: _____ (человек)

Привлекался ли в течение года к административной ответственности: _____

Документ, удостоверяющий личность: _____

(серия, номер, когда и кем выдан)

Суть административного правонарушения:

« _____ » _____ 20__ г. в « _____ » час. « _____ » мин., (место совершения правонарушения)

Событие административного правонарушения:

Ответственность за которое предусмотрена ч. ____ ст. ____ Закона Республики Крым от 25.06.2015 № 117-ЗРК/2015 «Об административных правонарушениях в Республике Крым».

Гр. _____ разъяснены права и обязанности, предусмотренные ст. 25.1. ч. 1 КоАП РФ: «Лицо, в отношении которого ведется производство по делу об административном правонарушении, вправе знакомиться со всеми материалами дела, давать объяснения, представлять доказательства, заявлять ходатайства и отводы, пользоваться юридической помощью защитника, а также иными процессуальными правами в соответствии с КоАП РФ, ст. 51 Конституции РФ, а так же разъяснены права, предусмотренные ст. 24.2. КоАП РФ, а именно: лицам, участвующим в производстве по делу об административном правонарушении и не владеющим языком, на котором ведется производства по делу, обеспечивается право выступать и давать объяснения, заявлять ходатайства и отводы, приносить жалобы на родном языке либо на другом свободно избранном указанными лицами языке общения, а также пользоваться услугами переводчика

_____ (подпись)

_____ (ФИО в отношении, которого составлен административный протокол)

Свидетели, понятые, потерпевшие (нужное подчеркнуть), которым разъяснены их права и обязанности, предусмотренные ст.17.9, 25.6, 25.7 КоАП РФ

1. _____

(фамилия, имя, отчество, адрес места жительства)

_____ (подпись)

2. _____

(фамилия, имя, отчество, адрес места жительства)

_____ (подпись)

3. _____

(фамилия, имя, отчество, адрес места жительства)

_____ (подпись)

4. _____

(фамилия, имя, отчество, адрес места жительства)

_____ (подпись)

ОБЪЯСНЕНИЯ НАРУШИТЕЛЯ

Иные сведения, необходимые для разъяснения дела

К протоколу прилагаются документы (при наличии)

Подпись лица в отношении, которого возбуждено дело об административном правонарушении (запись о его отказе в подписании протокола)

 _____ (подпись)

Подпись должностного лица, составившего протокол

(подпись)

Лицо в отношении, которого возбуждено дело об административном правонарушении, ознакомлено с протоколом. Копию протокола получила(а).

Уведомлено, что рассмотрение дела состоится « _____ » _____ 20__ г. в _____ часов по адресу: зал заседаний, ул. Павленко, 1, г. Симферополь, Республики Крым для рассмотрения дела об административном правонарушении предупрежден(а).

« _____ » _____ 20__ г.

(подпись нарушителя, дата)

Прошу рассмотреть дело без моего участия _____

(подпись нарушителя, дата)

Приложение 5
к Правилам благоустройства
Трудовского сельского поселения

Эскизы типовых ограждений строительных площадок

Тип 1 - типовое строительное ограждение с использованием металлоконструкций и металлопрофиля, окрашенного в заводских условиях.

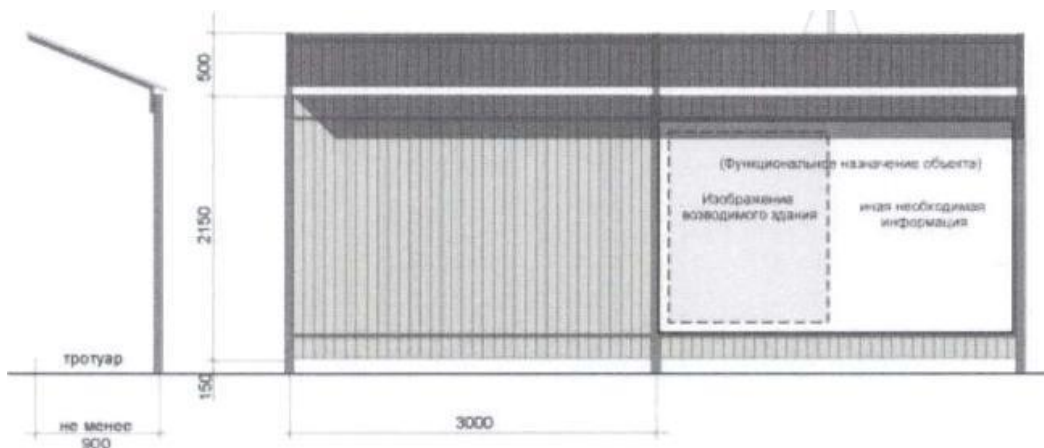
Декоративные элементы (тяги) - металлопрофиль квадратного сечения 30 x 30 мм.

Цветовое решение:

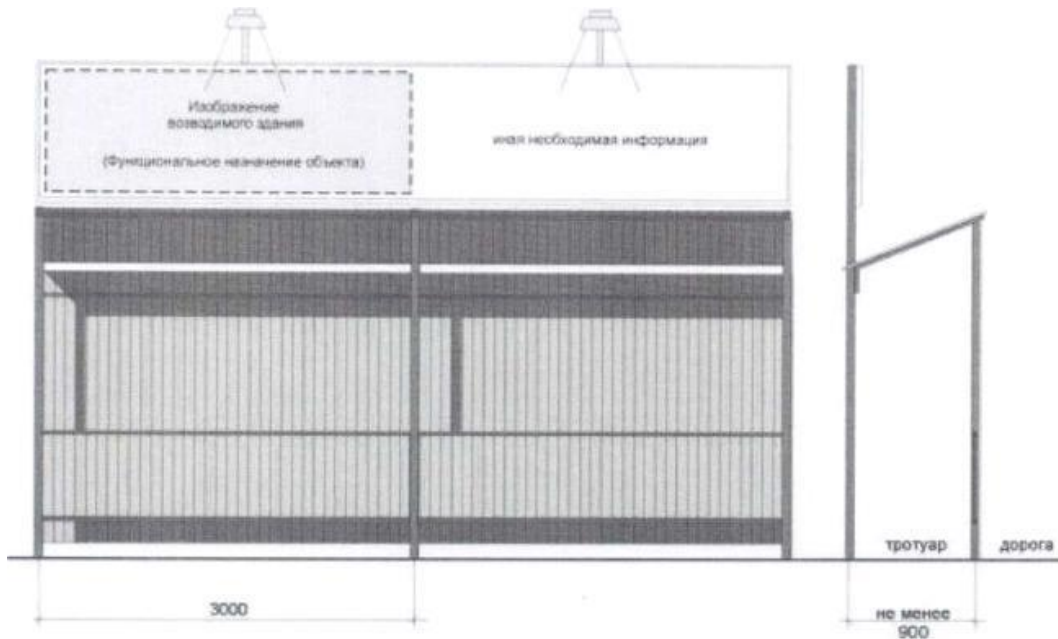


<p>RAL 7035 (7047) (поверхность ограждения, навес) металлопрофиль</p>	<p>RAL 7040 (7045) (детали, опоры кронштейны) металлический профиль квадратного сечения</p>
---	---

Тип 1.1. Строительное ограждение с навесом



Тип 1.2. Строительное ограждение с навесом и защитным ограждением



Информационный щит строительного объекта располагается над строительным ограждением.

Габариты щита составляют:

- по вертикали 1/2 высоты строительного ограждения (но не более 1200 мм.);
- по горизонтали - двойную длину одной секции ограждения (но не более 8000 мм.).

Примечание:

Необходимо использовать на строительных площадках, выходящих на территории общего пользования и просматриваемых с этих территорий (за исключением особо охраняемых территорий и объектов, исторической части города).

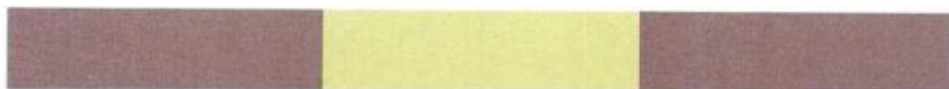
Со стороны массового прохода людей ограждение по всей длине должно быть дополнено навесом, а со стороны проезжей части и защитным ограждением, выполненном в соответствии с действующими нормами и правилами и настоящим приложением. В других случаях, ограждение выполняется без навеса, а информационный щит размещается по Типу 1.1.

Информационный щит строительного объекта (см. изображение) размещается на строительном ограждении в непосредственной близости от въезда на территорию с обеспечением подсветки. Габариты щита определяются характеристиками ограждения.

Тип. 2 - типовое строительное ограждение с использованием металлоконструкций и металлопрофиля, окрашенного в заводских условиях.

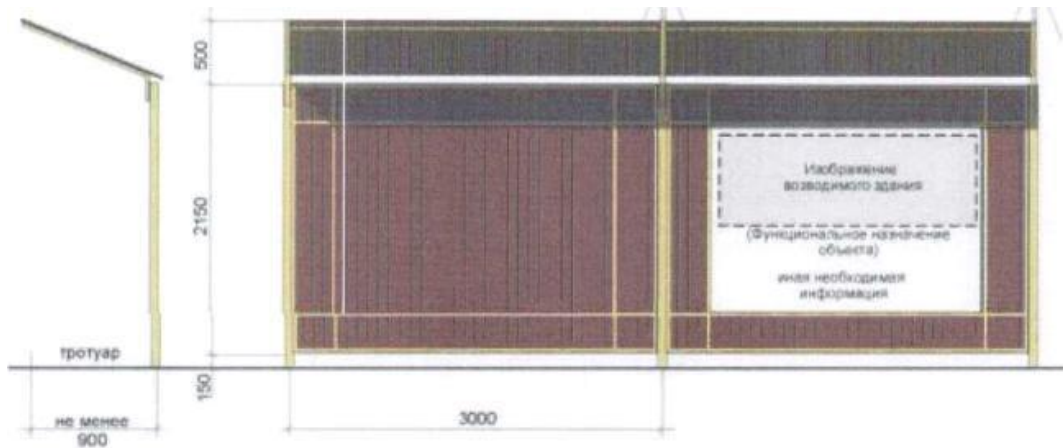
Декоративные элементы (тяги) - металлопрофиль квадратного сечения 30x30 мм.

Тип 2. Варианты цветового решения

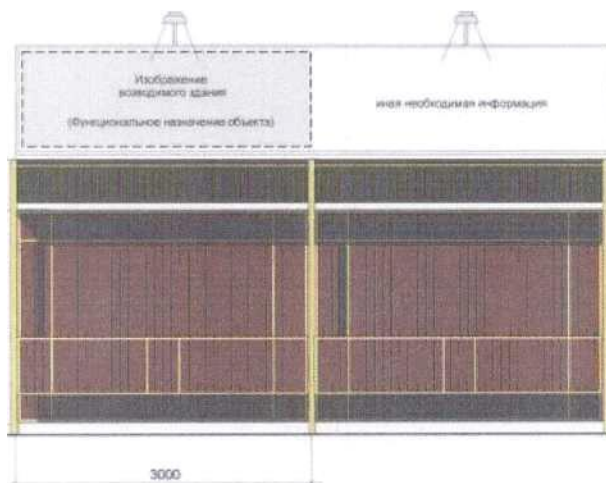


RAL 8024 (8025) (поверхность ограждения, навес) металлопрофиль	RAL 1001 (1015) (делали, опоры, крошфейны) металлический профиль квадратного сечения	RAL 8024 (8025) (поверхность защитного ограждения) металлопрофиль
--	---	--

Тип 2.1. Строительное ограждение с навесом



Тип 2.2. Строительное ограждение с навесом и защитным ограждением



Информационный щит строительного объекта располагается над строительным ограждением.

Габариты щита составляют:

- по вертикали 'А' высоты строительного ограждения (но не более 1 200 мм.);
- по горизонтали - двойную длину одной секции ограждения (но не более 8000 мм.).

Примечание:

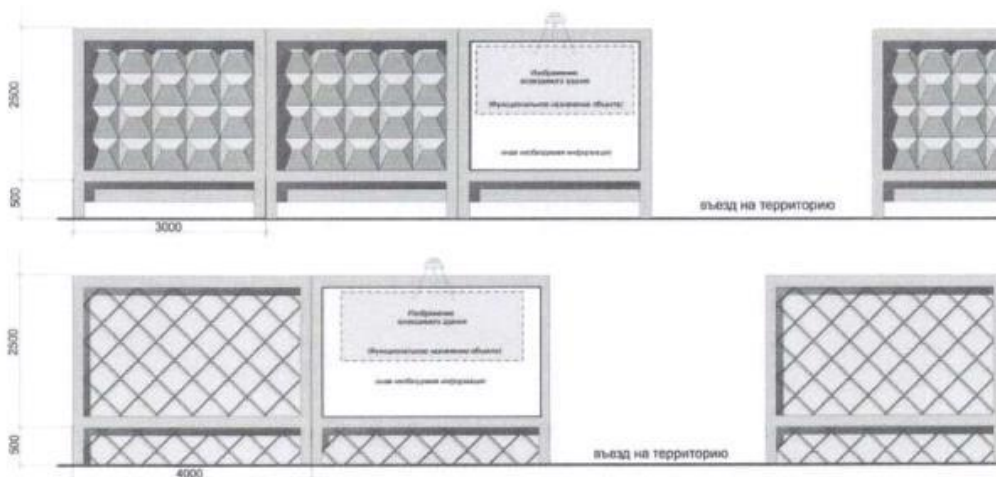
Необходимо использовать на строительных площадках, выходящих на территории общего

пользования и просматриваемых с этих территорий, расположенных в границах исторической части города, на особо охраняемых территориях и объектах.

Со стороны массового прохода людей ограждение по всей длине должно быть дополнено навесом, а со стороны проезжей части и защитным ограждением, выполненном в соответствии с действующими нормами и правилами и настоящим приложением. В других случаях, ограждение выполняется без навеса, а информационный щит размещается по Типу 2.1.

Информационный щит строительного объекта (см. изображение) размещается на строительном ограждении в непосредственной близости от въезда на территорию с обеспечением подсветки. Габариты щита определяются характеристиками ограждения.

Тип 3 - типовое строительное ограждение в виде железобетонных конструкций с различным рисунком и фактурой заполнения.



Примечание:

Предназначено для размещения на удаленных от городских центров строительных площадках (производственные, складские зоны), а также расположенных внутри квартала строительных площадках и не просматриваемых с территорий общего пользования.

Со стороны массового прохода людей ограждение по всей длине должно быть дополнено навесом, выполненном в соответствии с действующими нормами и правилами, из металлопрофиля.

Информационный щит строительного объекта (см. изображение) размещается на строительном ограждении в непосредственной близости от въезда на территорию с обеспечением подсветки. Габариты щита определяются характеристиками ограждения.